



پژوهشگاه فرهنگ، هنر و ارتباطات
وزارت فرهنگ و ارشاد اسلامی

گزارش نظرسنجی تلفنی پیرامون میزان گسترش توجه مردم به سحر و جادو



۲۵

مرکز افکار سنجی و رصد فرهنگی



گزارش نظرسنجی تلفنی پیرامون میزان گسترش توجه مردم به سحر و جادو،
جایگاه دعانویسی در میان فرهنگ مردم و تاثیرات آن بر روابط خرافه پرستی

**گزارش نظرسنجی تلفنی پیرامون میزان گسترش توجه مردم به سحر و
جادو، جایگاه دعانویسی در میان فرهنگ مردم و تأثیرات آن بر روابط
خرافه‌پرستی**

مرکز افکارسنجی و رصد فرهنگی

آبان ۱۳۸۹



شعبه پژوهش‌های
رصد فرهنگی و ارتباطات
وزارت فرهنگ و ارشاد اسلامی



گزارش نظرسنجی تلفنی پیرامون میزان گسترش توجه مردم به سحر و جادو،
جایگاه دعانویسی در میان فرهنگ مردم و تاثیرات آن بر روابط خرافه‌پرستی

ناشر: پژوهشگاه فرهنگ، هنر و ارتباطات

مجری طرح: مرکز افکارسنجی و رصد فرهنگی

نوبت چاپ: اول - بهمن ۱۳۸۹

شمارگان: ۵۰۰ نسخه

قیمت: ۱۷۷۰۰ ریال

چاپخانه: طنین پاسارگاد

همه حقوق این اثر برای پژوهشگاه فرهنگ، هنر و ارتباطات محفوظ است.

در صورت تخلف پیگرد قانونی دارد.

نشانی: تهران، پایین‌تر از میدان ولیعصر(عج)، خیابان دمشق، شماره ۹، پژوهشگاه فرهنگ، هنر و ارتباطات
Email: Nashr@ric.ac.ir ۸۸۹۳۰۷۶، دورنگار: ۸۸۹۱۹۱۷۷، تلفن: ۱۴۱۵۵ - ۶۴۷۴، صندوق پستی: ۱۴۱۵۵

فهرست تفصیلی مطالب

سخن ناشر	۱۳
چکیده	۱۵
مقدمه	۲۳

فصل اول

یافته‌های پژوهش

۱. ۱. رواج امور ماورایی مانند طالع بینی، دعانویسی و غیره در جامعه ما	
نسبت به گذشته از دید پاسخگویان	۲۷
۱. ۲. اعتقاد به قدرت سحر و جادو در بین مردم از دید پاسخگویان	۲۸
۱. ۳. علل توجه برخی از مردم به سحر و جادو	۲۹
۱. ۴. مراجعه به دعانویسان (فالگیران) در زمینه‌های مختلف از دید	
پاسخگویان	۳۱
۱. ۵. نظر پاسخگویان درباره اینکه آیه‌های قرآنی، دعاها و ذکرهایی که در	
کتاب‌های مذهبی (مانند مفاتیح) جهت حل برخی مسائل و مشکلات آورده	
شده است، تا چه حد بر حل آنها تاثیر دارد	۳۲
۱. ۶. توزیع پاسخگویان براساس آشنابودن با فرقه‌های مختلف	۳۳
۱. ۶. ۱. توزیع پاسخگویان براساس آشنابودن با یوگا	۳۳
۱. ۶. ۲. توزیع پاسخگویان براساس آشنابودن با TM	۳۴
۱. ۶. ۳. توزیع پاسخگویان براساس آشنابودن با کابالا	۳۵
۱. ۶. ۴. توزیع پاسخگویان براساس آشنابودن با اوشو	۳۶
۱. ۶. ۵. توزیع پاسخگویان براساس آشنابودن با دون‌خوان	۳۷
۱. ۶. ۶. توزیع پاسخگویان براساس آشنابودن با شیطان‌پرستی	۳۸
۱. ۶. ۷. توزیع پاسخگویان براساس آشنابودن با اکنکار	۳۹

۸. ۶. ۱. توزیع پاسخگویان براساس آشنابودن با فالون دافا..... ۴۰
۹. ۶. ۱. توزیع پاسخگویان براساس آشنابودن با کریشنا مورتی ۴۱
۱۰. ۶. ۱. توزیع پاسخگویان براساس آشنابودن با ذن..... ۴۲
۱۱. ۶. ۱. توزیع پاسخگویان براساس آشنابودن با پائولو کوئلیو..... ۴۳
۱۲. ۶. ۱. توزیع پاسخگویان براساس آشنابودن با ابراهیم میرزایی ۴۴
۱۳. ۶. ۱. توزیع پاسخگویان براساس آشنابودن با رام ا... .. ۴۵
۷. ۱. میزان آشنایی با فرقه‌های مختلف..... ۴۶
۸. ۱. میزان ناآشنایی با فرقه‌های مختلف..... ۴۷
۹. ۱. توزیع پاسخگویان براساس تمایل در شرکت در کلاس‌های یوگا و مدیتیشن و غیره ۴۸
۱۰. ۱. توزیع پاسخگویان براساس اعتقاد به بحث‌های انرژی‌درمانی ۴۹
۱۱. ۱. توزیع پاسخگویان براساس دادن پول برای گرفتن فال قهوه ۵۰
۱۲. ۱. توزیع پاسخگویان براساس اعتقاد به برخی باورهای رایج در بین مردم..... ۵۰
۱. ۱۲. ۱. توزیع پاسخگویان براساس اعتقاد به آب ریختن پشت مسافر برای سلامتی او ۵۱
۲. ۱۲. ۱. توزیع پاسخگویان براساس اعتقاد به چشم زخم..... ۵۲
۳. ۱۲. ۱. توزیع پاسخگویان براساس اعتقاد به اینکه اگر تفاله چای در استکان به صورت عمودی قرار گیرد، نشانه آمدن مهمان است..... ۵۳
۴. ۱۲. ۱. توزیع پاسخگویان براساس اعتقاد به وجود جن ۵۴
۵. ۱۲. ۱. توزیع پاسخگویان براساس اعتقاد به اینکه اگر در گوش راستان زنگ بزند، نشانه آنست که پشت‌سرتان تعریف می‌کنند و زنگ در گوش چپ نشانه بدگویی است..... ۵۴
۶. ۱۲. ۱. توزیع پاسخگویان براساس اعتقاد به اینکه هر وقت عطسه زدند باید در کار خود صبر کنند و اگر سه بار شد می‌توانند ادامه دهند..... ۵۶

۷. ۱۲. ۱. توزیع پاسخگویان براساس اعتقاد به اینکه زائو را نباید تنها نگذاشت زیرا آل به سراغش می آید..... ۵۷
۸. ۱۲. ۱. توزیع پاسخگویان براساس اعتقاد به اینکه عدد ۱۳ نحس است..... ۵۸
۹. ۱۲. ۱. توزیع پاسخگویان براساس اعتقاد به اینکه دعای خالصانه به درگاه خداوند بر حل مشکلات موثر است..... ۵۹
۱۰. ۱۲. ۱. توزیع پاسخگویان براساس اعتقاد به اینکه اسفند دود کردن باعث جلوگیری از چشم زخم بدخواهان می شود..... ۶۰
۱۱. ۱۲. ۱. توزیع پاسخگویان براساس اعتقاد به اینکه ما اکنون در آخرالزمان زندگی می کنیم..... ۶۱
۱۲. ۱۲. ۱. توزیع پاسخگویان براساس اعتقاد به اینکه دعای خیر پدر و مادر در زندگی افراد تاثیر زیادی دارد..... ۶۲
۱۳. ۱۲. ۱. توزیع پاسخگویان براساس اعتقاد به اینکه آه و نفرین دیگران بر زندگی افراد تاثیر منفی دارد..... ۶۳
۱۳. ۱. مقایسه گویه های مختلف براساس اعتقاد زیاد..... ۶۴

فصل دوم

تحلیل یافته های پژوهشی

۱. ۲. آشنایی با اعمال مربوط به سحر و جادو (یوگا، شیطان پرستی و ...)..... ۶۷
۱. ۱. ۲. بررسی رابطه جنسیت پاسخگویان با میزان آشنایی با اعمال مربوط به سحر و جادو..... ۶۷
۲. ۱. ۲. بررسی رابطه گروه های سنی پاسخگویان با میزان آشنایی با اعمال مربوط به سحر و جادو..... ۶۸
۳. ۱. ۲. بررسی رابطه گروه های درآمدی با میزان آشنایی با اعمال مربوط به سحر و جادو..... ۶۸

۴. ۱. ۲. بررسی رابطه سال‌های سکونت در تهران با میزان آشنایی با اعمال مربوط به سحر و جادو..... ۶۹
۵. ۱. ۲. بررسی رابطه وضعیت تاهل پاسخگویان با میزان آشنایی با اعمال مربوط به سحر و جادو..... ۷۰
۶. ۱. ۲. بررسی رابطه گروه‌های تحصیلی با میزان آشنایی با اعمال مربوط به سحر و جادو..... ۷۱
۷. ۱. ۲. بررسی رابطه گروه‌های شغلی با میزان آشنایی با اعمال مربوط به سحر و جادو..... ۷۲
۲. ۲. اعتقاد و گرایش به سحر و جادو..... ۷۴
۱. ۲. ۲. بررسی رابطه جنسیت پاسخگویان با میزان اعتقاد و گرایش به سحر و جادو..... ۷۴
۲. ۲. ۲. بررسی رابطه گروه‌های سنی پاسخگویان با میزان اعتقاد و گرایش به سحر و جادو..... ۷۴
۳. ۲. ۲. بررسی رابطه گروه‌های درآمدی با میزان اعتقاد و گرایش به سحر و جادو..... ۷۵
۴. ۲. ۲. بررسی رابطه سال‌های سکونت در تهران با میزان اعتقاد و گرایش به سحر و جادو..... ۷۶
۵. ۲. ۲. بررسی رابطه وضعیت تاهل پاسخگویان با میزان اعتقاد و گرایش به سحر و جادو..... ۷۷
۶. ۲. ۲. بررسی رابطه گروه‌های تحصیلی با میزان اعتقاد و گرایش به سحر و جادو..... ۷۸
۷. ۲. ۲. بررسی رابطه گروه‌های شغلی با میزان اعتقاد و گرایش به سحر و جادو..... ۷۹
۳. ۲. تحلیل یافته‌ها(جداول تقاطعی)..... ۸۱
۱. ۳. ۲. بررسی رابطه بین رواج امور ماورایی مانند طالع‌بینی، دعانویسی، فالگیری و غیره در جامعه امروز نسبت به گذشته و متغیر جنس..... ۸۱

- ۲.۳.۲. بررسی رابطه بین رواج امور ماورایی مانند طالع‌بینی، دعانویسی، فالگیری و غیره در جامعه امروز نسبت به گذشته و متغیر سن ۸۲
- ۲.۳.۳. بررسی رابطه بین رواج امور ماورایی مانند طالع‌بینی، دعانویسی، فالگیری و غیره در جامعه امروز نسبت به گذشته و متغیر تحصیلات ۸۳
- ۲.۳.۴. بررسی رابطه بین رواج امور ماورایی مانند طالع‌بینی، دعانویسی، فالگیری و غیره در جامعه امروز نسبت به گذشته و متغیر وضعیت تاهل ۸۴
- ۲.۳.۵. بررسی رابطه بین زمینه‌های مراجعه به دعانویسان(فالگیرها و غیره) و متغیر جنس ۸۵
- ۲.۳.۶. بررسی رابطه بین زمینه‌های مراجعه به دعانویسان(فالگیرها و غیره) و متغیر سن ۸۶
- ۲.۳.۷. بررسی رابطه بین زمینه‌های مراجعه به دعانویسان(فالگیرها و غیره) و متغیر تحصیلات ۸۷
- ۲.۳.۸. بررسی رابطه بین زمینه‌های مراجعه به دعانویسان(فالگیرها و غیره) و متغیر وضعیت تاهل ۸۸
- ۲.۳.۹. بررسی رابطه بین اعتقاد به آیه‌های قرآنی، دعاها و ذکرهای موجود در کتاب‌های مذهبی برای حل برخی مشکلات و مسائل و متغیر جنسیت ۸۹
- ۲.۳.۱۰. بررسی رابطه بین اعتقاد به آیه‌های قرآنی، دعاها و ذکرهای موجود در کتاب‌های مذهبی برای حل برخی مشکلات و مسائل و متغیر سن ۹۰
- ۲.۳.۱۱. بررسی رابطه بین اعتقاد به آیه‌های قرآنی، دعاها و ذکرهای موجود در کتاب‌های مذهبی برای حل برخی مشکلات و مسائل و متغیر تحصیلات ۹۱

۱۲. ۲. ۳. بررسی رابطه بین اعتقاد به آیه‌های قرآنی، دعاها و
ذکرهای موجود در کتاب‌های مذهبی برای حل برخی مشکلات و
مسائل و متغیر وضعیت تاهل ۹۲
۱۳. ۲. ۳. بررسی رابطه بین تمایل به شرکت در کلاس‌هایی مانند
یوگا، مدیتیشن و غیره و متغیر جنسیت ۹۳
۱۴. ۲. ۳. بررسی رابطه بین تمایل به شرکت در کلاس‌هایی مانند
یوگا، مدیتیشن و غیره و متغیر سن ۹۳
۱۵. ۲. ۳. بررسی رابطه بین تمایل به شرکت در کلاس‌هایی مانند
یوگا، مدیتیشن و غیره و متغیر تحصیلات ۹۴
۱۶. ۲. ۳. بررسی رابطه بین تمایل به شرکت در کلاس‌هایی مانند
یوگا، مدیتیشن و غیره و متغیر وضعیت تاهل ۹۵
۱۷. ۲. ۳. بررسی رابطه بین اعتقاد به بحث‌های انرژی‌درمانی و
متغیر جنسیت ۹۶
۱۸. ۲. ۳. بررسی رابطه بین اعتقاد به بحث‌های انرژی‌درمانی و
متغیر سن ۹۷
۱۹. ۲. ۳. بررسی رابطه بین اعتقاد به بحث‌های انرژی‌درمانی و
متغیر تحصیلات ۹۸
۲۰. ۲. ۳. بررسی رابطه بین اعتقاد به بحث‌های انرژی‌درمانی و
متغیر وضعیت تاهل ۹۹
۲۱. ۲. ۳. بررسی رابطه بین پول دادن برای گرفتن فال قهوه و متغیر
جنسیت ۱۰۰
۲۲. ۲. ۳. بررسی رابطه بین پول دادن برای گرفتن فال قهوه و متغیر سن ۱۰۱
۲۳. ۲. ۳. بررسی رابطه بین پول دادن برای گرفتن فال قهوه و متغیر
تحصیلات ۱۰۱
۲۴. ۲. ۳. بررسی رابطه بین پول دادن برای گرفتن فال قهوه و متغیر
وضعیت تاهل ۱۰۲

فصل سوم سیمای پاسخگویان

۱۰۷	جنسیت
۱۰۷	سن
۱۰۹	وضعیت تأهل
۱۰۹	تحصیلات
۱۱۱	شغل
۱۱۲	اصالت خانوادگی پاسخگویان به تفکیک استان
۱۱۴	محل تولد پاسخگویان
۱۱۵	مدت زمان سکونت در تهران
۱۱۶	منطقه سکونت پاسخگویان
۱۱۷	درآمد پاسخگویان

سخن ناشر

«مرکز افکارسنجی و رصد فرهنگی» با هدف پاسخ‌گویی به نیازی مبرم و پاسخ‌نگفته در «پژوهشگاه فرهنگ، هنر و ارتباطات وزارت فرهنگ و ارشاد اسلامی» و از منظری بالاتر، کلیت بدنه دولت، به مثابه حلقه تکمیلی فعالیت پژوهشکده‌های پژوهشگاه، طراحی شده و شروع به فعالیت کرده است. این مرکز با اتکا به روش‌ها و مطالعات پیمایشی و در مرتبه بعد شیوه‌های تحلیل محتوای کیفی یا کمی، رویکرد مسأله‌محور پژوهشگاه را در سوژه‌یابی تحقق می‌بخشد. همچنین مسائل و موضوع‌های اولویت‌دار، تنگناها و مشکلات حوزه وظایف و تکالیف وزارت فرهنگ و ارشاد اسلامی را شناسایی می‌کند و در اختیار پژوهشکده و وزارت متبوع برای بررسی بیشتر، برنامه‌ریزی و ارائه راهبردها و راهکارهای لازم و بایسته قرار می‌دهد. افزون بر این، با عنایت به توانایی‌ها و ظرفیت‌هایی که به تدریج در مرکز فراهم آمده، اجرای پیمایش‌هایی با هدف تعیین و تبیین افکار

عمومی و رویکرد آن در حوزه‌های مختلف، در دستور کار قرار گرفته است. بدین ترتیب «مرکز افکارسنجی و رصد فرهنگی»، به مثابه یکی از زیرمجموعه‌های پژوهشگاه فرهنگ، هنر و ارتباطات، با هدف سوژه‌یابی و ارائه تصویر قابل اتکا و اعتماد از حوزه‌های هنری، فرهنگی و در مرتبه بعد، اجتماعی و سیاسی، می‌تواند زمینه‌ساز بخشی از مطالعات سایر پژوهشکده‌ها و معاونت‌های مختلف وزارتخانه باشد.

مجموعه حاضر گزارش نظرسنجی تلفنی پیرامون میزان گسترش توجه مردم به سحر و جادو، جایگاه دعانویسی در میان فرهنگ مردم و تاثیرات آن بر روابط خرافه‌پرستی است که از سوی مرکز افکارسنجی و رصد فرهنگی پژوهشگاه در آبان ماه سال جاری انجام شده است.

چکیده

با توجه به میزان گسترش توجه مردم به سحر و جادو، جایگاه دعانویسی در میان فرهنگ مردم و تاثیرات آن بر روابط خرافه‌پرستی، پژوهش پیمایشی حاضر به انجام رسید. جامعه آماری شامل شهروندان بالای ۱۵ سال شهر تهران می‌باشند که با استفاده از فرمول کوکران، ۹۷۱ نفر به عنوان نمونه آماری تعیین گردید که از طریق نمونه‌گیری تصادفی انتخاب شدند نظرسنجی تلفنی از آنان به عمل آمد. برای تجزیه و تحلیل اطلاعات در بخش یافته‌های توصیفی از فراوانی و درصد معتبر و در بخش یافته‌های تحلیلی از آزمون F^1 (Leven)، F^2 ، F^3 و F^4 استفاده شد.

-
۱. برای بررسی میزان همگنی واریانس‌های دو نمونه اجرا می‌شود. اگر در آزمون Leven سطح معناداری حاصل برای F کوچکتر از ۵ درصد باشد، رابطه تایید می‌شود.
 ۲. آزمونی است که به مقایسه فراوانی مورد مشاهده با فراوانی مورد انتظار می‌پردازد، اگر تفاوت بین آنها بیش از اندازه باشد منجر به رابطه آماری بین دو متغیر می‌گردد.
 ۳. F^3 دو شدت رابطه را نشان نمی‌دهد برای رفع این محدودیت از آزمون V کرامر استفاده می‌شود و برای جداول بیش از 2×2 استفاده می‌شود.

مهم‌ترین نتایج حاصل از این نظرسنجی به شرح ذیل می‌باشد:

◀ ۵۵/۸ درصد پاسخگویان معتقدند که امور ماورائی مانند دعانویسی، طالع‌بینی، فالگیری و غیره در جامعه امروز ما نسبت به گذشته زیادتر شده است.

◀ ۴۸/۷ درصد معتقدند مردم به قدرت سحر و جادو کمتر اعتقاد دارند.

◀ ۹/۶ درصد پاسخگویان معتقدند ناامیدی در رسیدن به آرزوها علت توجه برخی از مردم به سحر و جادو است.

◀ ۵/۱ درصد اعتماد به نفس پایین را علت توجه برخی از مردم به سحر و جادو دانسته‌اند.

◀ ۸/۹ درصد وجود مشکلات اقتصادی مانند فقر و بیکاری و غیره را علت توجه برخی از مردم به سحر و جادو دانسته‌اند.

◀ ۱/۹ درصد تفریح و سرگرمی را علت توجه برخی از مردم به سحر و جادو دانسته‌اند.

◀ ۱۲/۸ درصد پایین بودن سواد را علت توجه برخی از مردم به سحر و جادو دانسته‌اند.

◀ ۱۵/۳ درصد ضعیف بودن اعتقادات دینی را علت توجه برخی از مردم به سحر و جادو دانسته‌اند.

◀ ۱۱/۱ درصد مشکلات خانوادگی (دعوای خانوادگی، طلاق و غیره) را علت توجه برخی از مردم به سحر و جادو دانسته‌اند.

◀ ۲/۰ درصد دستیابی به آرامش را علت توجه برخی از مردم به سحر و جادو دانسته‌اند.

◀ ۲/۵ درصد عدم دسترسی به افراد مطمئن برای حل مشکلات مادی و معنوی را علت توجه برخی از مردم به سحر و جادو دانسته‌اند.

چکیده ■ ۱۷

◀ ۳۱/۶ درصد پاسخگویان معتقدند امروزه مردم در زمینه ازدواج به دعانویسان (فالگیران) مراجعه می‌کنند.

◀ ۳/۷ درصد معتقدند در زمینه طلاق به دعانویسان (فالگیران) مراجعه می‌کنند.

◀ ۳۰/۶ درصد پاسخ دادند که مردم در زمینه بهبود روابط با همسر به دعانویسان (فالگیران) مراجعه می‌کنند.

◀ ۱۲/۴ درصد معتقد بودند که در زمینه رفع مشکلات اقتصادی همچون بیکاری به دعانویسان (فالگیران) مراجعه می‌کنند.

◀ ۷/۳ درصد اعتقاد داشتند که در زمینه رفع بیماری و شفای بیمار به دعانویسان (فالگیران) مراجعه می‌کنند.

◀ ۷۴/۴ درصد معتقدند کتاب‌های مذهبی بر حل مشکلات تاثیر زیادی دارد.

◀ ۵۲/۶ درصد معتقدند آشنایی کمی با یوگا دارند.

◀ ۷۶/۱ درصد معتقدند اصلاً آشنایی با TM ندارند.

◀ ۹۲،۳ درصد معتقدند اصلاً آشنایی با کابالا ندارند.

◀ ۸۳/۳ درصد معتقدند اصلاً آشنایی با اوشو ندارند.

◀ ۹۰/۸ درصد معتقدند اصلاً آشنایی با دون‌خوان ندارند.

◀ ۳۲/۹ درصد معتقدند اصلاً آشنایی با شیطان‌پرستی ندارند.

◀ ۹۳/۸ درصد معتقدند اصلاً آشنایی با اکنکار ندارند.

◀ ۹۵/۷ درصد معتقدند اصلاً آشنایی با فالون دافا ندارند.

◀ ۸۹/۵ درصد معتقدند اصلاً آشنایی با کریشنا مورتی ندارند.

◀ ۸۲/۵ درصد معتقدند اصلاً آشنایی با ذن ندارند.

- ◀ ۷۷/۷ درصد معتقدند اصلاً آشنایی با پائولو کوئلیو ندارند.
- ◀ ۷۶/۸ درصد معتقدند اصلاً آشنایی با ابراهیم میرزایی ندارند.
- ◀ ۸۰/۹ درصد معتقدند اصلاً آشنایی با رام ... ندارند.
- ◀ ۵۲/۷ درصد پاسخگویان اصلاً تمایل ندارند در کلاس‌هایی مانند یوگا، مدیتیشن و غیره شرکت کنند.
- ◀ ۳۹/۵ درصد پاسخگویان اصلاً به بحث‌های انرژی‌درمانی اعتقاد ندارند.
- ◀ ۸۰/۳ درصد پاسخگویان برای گرفتن فال قهوه پول نداده‌اند.
- ◀ ۴۴ درصد پاسخگویان اعتقاد زیادی دارند که آب ریختن پشت مسافر باعث سلامتی او می‌شود.
- ◀ ۵۸/۱ درصد پاسخگویان اعتقاد زیادی دارند که چشم زخم یک مساله واقعی است که می‌تواند زندگی انسان را به تباهی بکشد.
- ◀ ۶۷/۸ درصد پاسخگویان اصلاً اعتقاد ندارند که اگر تفاله چای در استکان به صورت عمودی قرار گیرد، نشانه آمدن مهمان است.
- ◀ ۷۲/۸ درصد پاسخگویان اعتقاد زیادی دارند که موجودی به نام جن وجود دارد.
- ◀ ۷۵/۲ درصد پاسخگویان اصلاً به نحس بودن عدد ۱۳ اعتقاد ندارند.
- ◀ ۹۱ درصد پاسخگویان اعتقاد زیادی دارند که دعای خالصانه به درگاه خداوند بر حل مشکلات موثر است.
- ◀ ۹۱ درصد پاسخگویان اعتقاد زیادی دارند که اسپند دود کردن باعث جلوگیری از چشم زخم بدخواهان می‌شود.
- ◀ ۳۴/۱ درصد پاسخگویان اعتقاد زیادی دارند که ما اکنون در آخرالزمان زندگی می‌کنیم.

چکیده ■ ۱۹

- ◀ ۹۴/۹ درصد پاسخگویان اعتقاد زیادی دارند که دعای خیر پدر و مادر در زندگی افراد تاثیر زیادی دارد.
- ◀ یافته‌ها نشان می‌دهند که میانگین آشنایی با اعمال مربوط به سحر و جادو در گروه سنی ۵۵ به بالا از بقیه گروه‌ها بالاتر است.
- ◀ یافته‌ها نشان می‌دهند که میانگین اعتقاد و گرایش به سحر و جادو با سال‌های سکونت ۵۰ سال به بالا در تهران از بقیه گروه‌ها بالاتر است.
- ◀ یافته‌ها نشان می‌دهند که میانگین آشنایی با اعمال مربوط به سحر و جادو با گروه تحصیلی بی سواد و ابتدایی در تهران از بقیه گروه‌ها بالاتر است.
- ◀ یافته‌ها نشان می‌دهند که میانگین آشنایی با اعمال مربوط به سحر و جادو با گروه شغلی بازنشسته و نظامی در تهران از بقیه گروه‌ها بالاتر است.
- ◀ یافته‌ها نشان می‌دهند که در میزان گرایش به سحر و جادو بین زنان و مردان تفاوت معنی داری وجود ندارد و با توجه به اینکه میانگین زنان (۲۱/۳۱) و مردان (۲۲/۵۸)، تفاوت معناداری با یکدیگر ندارند.
- ◀ زنان بیشتر از مردان اعتقاد دارند که امور ماورایی مانند طالع‌بینی، دعانویسی، فالگیری و غیره در جامعه امروز نسبت به گذشته رواج پیدا کرده است.
- ◀ هر چه سن افراد بالاتر می‌رود، بیشتر به رواج امور ماورایی مانند طالع‌بینی، دعانویسی، فالگیری و غیره در جامعه امروز نسبت به گذشته اعتقاد دارند.
- ◀ اعتقاد به رواج امور ماورایی مانند طالع‌بینی، دعانویسی، فالگیری و غیره در جامعه امروز نسبت به گذشته در سطوح دیپلم و لیسانس زیادتر شده است.
- ◀ متاهلین بیشتر از مجردین اعتقاد دارند که امور ماورایی مانند طالع‌بینی، دعانویسی، فالگیری و غیره در جامعه امروز نسبت به گذشته رواج پیدا کرده است.

۲۰ ■ گزارش نظرسنجی تلفنی پیرامون...

- ◀ زنان بیشتر از مردان به دعانویسان (فالگیرها و غیره) مراجعه می‌کنند که بیشترین مراجعه در زمینه ازدواج و بهبود روابط با همسر می‌باشد.
- ◀ مراجعه به دعا نویسان در زمینه‌های مختلف در سنین ۳۵ تا ۴۵ و ۴۵ تا ۵۵ بیشتر می‌باشد.
- ◀ مراجعه به دعا نویسان در زمینه‌های مختلف در سطوح دیپلم و لیسانس زیادتر شده است.
- ◀ متاهلین بیشتر از مجردین به دعانویسان (فالگیرها و غیره) مراجعه می‌کنند که بیشترین مراجعه در زمینه ازدواج و بهبود روابط با همسر می‌باشد.
- ◀ زنان بیشتر از مردان اعتقاد به آیه‌های قرآنی، دعاها و ذکرهای موجود در کتاب‌های مذهبی برای حل برخی مشکلات و مسائل دارند.
- ◀ اعتقاد به آیه‌های قرآنی، دعاها و ذکرهای موجود در کتاب‌های مذهبی برای حل برخی مشکلات و مسائل در سطوح دیپلم و لیسانس زیادتر شده است.
- ◀ متاهلین بیشتر از مجردین به آیه‌های قرآنی، دعاها و ذکرهای موجود در کتاب‌های مذهبی برای حل برخی مشکلات و مسائل اعتقاد دارند.
- ◀ زنان بیشتر از مردان تمایل به شرکت در کلاس‌هایی مانند یوگا، مدیتیشن و غیره دارند.
- ◀ تمایل به شرکت در کلاس‌هایی مانند یوگا، مدیتیشن و غیره در سنین ۳۵ تا ۴۵ و ۴۵ تا ۵۵ بیشتر می‌باشد.
- ◀ تمایل به شرکت در کلاس‌هایی مانند یوگا، مدیتیشن و غیره در سطوح دیپلم و لیسانس زیادتر شده است.
- ◀ متاهلین بیشتر از مجردین تمایل زیادی برای شرکت در کلاس‌هایی مانند یوگا، مدیتیشن و غیره دارند.

چکیده ■ ۲۱

- ◀ زنان بیشتر از مردان به بحث‌های انرژی‌درمانی اعتقاد دارند.
- ◀ اعتقاد به بحث‌های انرژی‌درمانی در سنین ۳۵ تا ۴۵ بیشتر می‌باشد.
- ◀ اعتقاد به بحث‌های انرژی‌درمانی در سطوح دیپلم و لیسانس زیادتر شده است.
- ◀ متاهلین بیشتر از مجردین به بحث‌های انرژی‌درمانی اعتقاد دارند.
- ◀ زنان بیشتر از مردان برای گرفتن فال قهوه پول خرج می‌کنند.
- ◀ پول دادن برای گرفتن فال قهوه در سنین ۳۵ تا ۴۵ بیشتر می‌باشد.
- ◀ پول دادن برای گرفتن فال قهوه در سطوح دیپلم و لیسانس زیادتر شده است.
- ◀ متاهلین بیشتر از مجردین برای فال قهوه پول خرج می‌کنند.
- ◀ ۵۲/۱ درصد پاسخگویان زن و ۴۷/۹ درصد مرد می‌باشند.
- ◀ بیشترین درصد فراوانی به گروه سنی ۲۳ تا ۳۰ سال مربوط می‌باشد (۳۱/۳ درصد)
- ◀ ۷۲/۲ درصد از پاسخگویان متاهل (شامل متاهل، مطلقه، بیوه و دارای نامزد) و ۲۲/۸ درصد مجرد هستند.

مقدمه

سحر و جادو امری است که با به کار گرفتن نیروی ماوراء طبیعی و در طبیعت انجام می‌گیرد و در بین اقوام مختلف انتظارات متفاوتی را برآورده کرده است. اعتقاد به سحر و جادو، به عنوان بدیلی برای دین حقیقی، در مراحل نخستین تاریخ بشریت پیدا شده است و هنوز هم کاملاً از بین نرفته به طوری که شکل‌های گوناگون و تغییر یافته آن در میان مردم مورد استفاده قرار می‌گیرد.

اعتقاد به سحر و جادو اغلب، پایه‌های روانی دارد و در مواقعی صورت می‌گیرد که افراد خود را درمانده می‌بینند و قادر به درک امور عالم نیستند. مسائل اجتماعی و فرهنگی نیز در افزایش گرایش به این مساله نقش مهمی دارند. از طرفی رواج این موضوع در جامعه خود آسیب‌های دیگری همچون اشاعه فرهنگ جادوگری، دعانویسی و خرافه‌پرستی و در نتیجه آن اخلال در روابط طبیعی انسان‌ها را به دنبال خواهد داشت. به هر روی گرایش افراد یک جامعه به

۲۴ ■ گزارش نظرسنجی تلفنی پیرامون...

سحر و جادو، خود نشان از اختلالات فردی و اجتماعی است و هم خود علت بسیاری از اختلالات فردی و اجتماعی بعدی خواهد بود.

فصل اول

یافته‌های پژوهش

۱.۱. به نظر شما امور ماورائی مانند دعانویسی، طالع بینی، فالگیری و غیره در جامعه امروز ما نسبت به گذشته تا چه حد رواج پیدا کرده است؟

چنانکه در جدول ۱ نشان داده شده است، ۵۵٫۸ درصد پاسخگویان معتقدند که امور ماورایی مانند دعانویسی، طالع بینی، فالگیری و غیره در جامعه امروز ما نسبت به گذشته زیادتر شده است، ۲۱٫۸ درصد اعتقاد دارند کمتر شده است، ۱۱٫۸ درصد اعتقاد دارند که امور ماورایی مانند دعانویسی، طالع بینی، فالگیری و غیره در جامعه امروز ما نسبت به گذشته تفاوتی نکرده است و ۱۰٫۱ درصد پاسخگویان نیز در این مورد نظری نداشتند، ۴ درصد به این سوال پاسخ نداده‌اند.

جدول ۱. میزان رواج امور ماورایی مانند طالع بینی، دعانویسی و غیره در جامعه ما نسبت به گذشته از

دید پاسخگویان

میزان	فراوانی	درصد فراوانی
زیادتر شده است	۵۴۲	۵۵٫۸
کمتر شده است	۲۱۲	۲۱٫۸
تفاوتی نکرده است	۱۱۵	۱۱٫۸
نظری ندارم	۹۸	۱۰٫۱
بی پاسخ	۴	۰٫۴
جمع	۹۷۱	۱۰۰٫۰



نمودار ۱. میزان رواج امور ماورایی مانند طالع بینی، دعانویسی و غیره در جامعه ما نسبت به گذشته از دید پاسخگویان

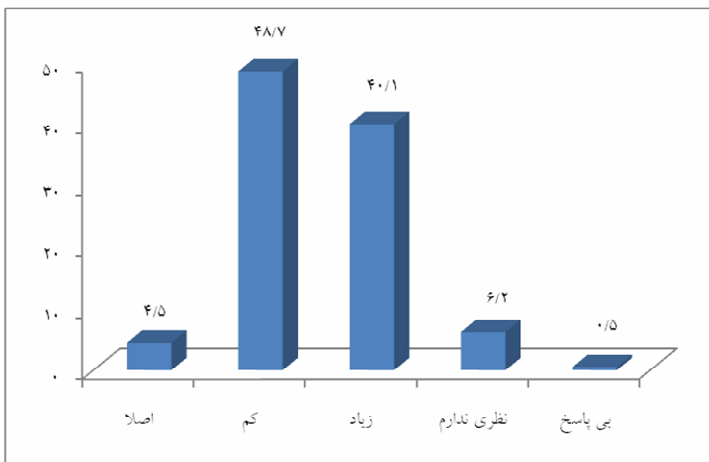
۲. ۱. به نظر شما امروزه مردم تا چه حد به قدرت سحر و جادو اعتقاد

دارند؟

چنانکه در جدول ۲ نشان داده شده است. ۴,۵ درصد پاسخگویان معتقدند امروزه مردم اصلاً به قدرت سحر و جادو اعتقاد ندارند، ۴۸,۷ درصد معتقدند مردم به قدرت سحر و جادو کمتر اعتقاد دارند، ۴۰,۱ درصد پاسخ دادند که مردم زیاد به قدرت سحر و جادو اعتقاد دارند، ۶,۲ درصد نظری نداشتند و ۰,۵ درصد به این گویه پاسخ ندادند.

جدول ۲. اعتقاد به قدرت سحر و جادو در بین مردم از دید پاسخگویان

درصد فراوانی	فراوانی	میزان
۴,۵	۴۴	اصلاً
۴۸,۷	۴۷۳	کم
۴۰,۱	۳۸۹	زیاد
۶,۲	۶۰	نظری ندارم
۰,۵	۵	بی پاسخ
۱۰۰,۰	۹۷۱	جمع



نمودار ۲. اعتقاد به قدرت سحر و جادو در بین مردم از دید پاسخگویان

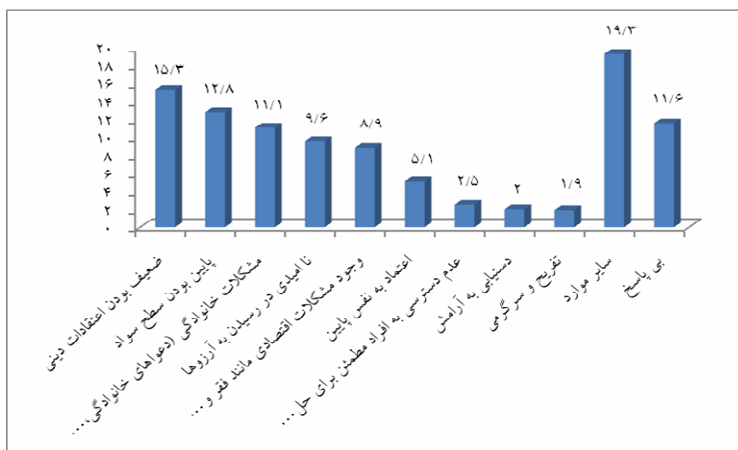
۳.۱. به نظر شما علل توجه برخی از مردم به سحر و جادو چیست؟

چنانکه در جدول ۳ نشان داده شده است ۹,۶ درصد پاسخگویان معتقدند ناامیدی در رسیدن به آرزوها، ۵,۱ درصد اعتماد به نفس پایین، ۸,۹ درصد وجود مشکلات اقتصادی مانند فقر و بیکاری و غیره، ۱,۹ درصد تفریح و سرگرمی، ۱۲,۸ درصد پایین بودن سواد، ۱۵,۳ درصد ضعیف بودن اعتقادات دینی، ۱۱,۱ درصد مشکلات خانوادگی (دعوای خانوادگی، طلاق و غیره)، ۲,۰ درصد دستیابی به آرامش، ۲,۵ درصد عدم دسترسی به افراد مطمئن برای حل مشکلات مادی و معنوی، ۱۱,۶ درصد پاسخ ندادند و ۱۹,۳ درصد سایر موارد را دلیل توجه برخی از مردم به سحر و جادو دانسته‌اند که سایر موارد عبارتند از: خرافاتی بودن، کنجکاوی برای کشف امور نامعلوم، باخبر شدن از آینده و جذابیتی که این امور برای مردم دارد، زیاده‌خواهی و جهل، قانع کردن خودشان، کم بودن توانایی فکری و تبلیغات دروغ.

۳۰ ■ گزارش نظرسنجی تلفنی پیرامون...

جدول ۳. علل توجه برخی از مردم به سحر و جادو از دید پاسخگویان

درصد فراوانی	فراوانی	دلایل
۱۵,۳	۱۴۹	ضعیف بودن اعتقادات دینی
۱۲,۸	۱۲۴	پایین بودن سطح سواد
۱۱,۱	۱۰۸	مشکلات خانوادگی (دعوای خانوادگی، طلاق و غیره)
۹,۶	۹۳	ناامیدی در رسیدن به آرزوها
۸,۹	۸۶	وجود مشکلات اقتصادی مانند فقر و بیکاری و غیره
۵,۱	۵۰	اعتماد به نفس پایین
۲,۵	۲۴	عدم دسترسی به افراد مطمئن برای حل مشکلات مادی و معنوی
۲,۰	۱۹	دستیابی به آرامش
۱,۹	۱۸	تفریح و سرگرمی
۱۹,۳	۱۸۷	سایر موارد
۱۱,۶	۱۱۳	بی پاسخ
۱۰۰,۰	۹۷۱	جمع



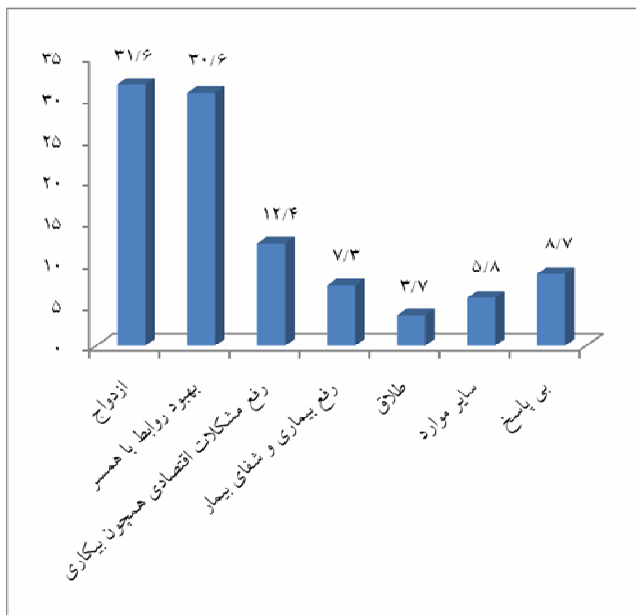
نمودار ۳. علل توجه برخی از مردم به سحر و جادو از دید پاسخگویان

۴.۱. به نظر شما امروزه بیشتر در چه زمینه‌هایی به دعانویسان (فالگیران) مراجعه می‌شود؟

چنانکه در جدول ۴ نشان داده شده است ۳۱,۶ درصد پاسخگویان معتقدند امروزه مردم در زمینه ازدواج به دعانویسان (فالگیران) مراجعه می‌کنند، ۳,۷ درصد معتقدند در زمینه طلاق به دعانویسان (فالگیران) مراجعه می‌کنند، ۳۰,۶ درصد پاسخ دادند که مردم در زمینه بهبود روابط با همسر به دعانویسان (فالگیران) مراجعه می‌کنند، ۱۲,۴ درصد معتقد بودند که در زمینه رفع مشکلات اقتصادی همچون بیکاری به دعانویسان (فالگیران) مراجعه می‌کنند، ۷,۳ درصد اعتقاد داشتند که در زمینه رفع بیماری و شفای بیمار به دعانویسان (فالگیران) مراجعه می‌کنند، ۸,۷ درصد به این گویه پاسخ ندادند و ۵,۸ درصد به موارد دیگر اشاره کردند که عبارتند از: پیش‌بینی آینده، حل ناباروری، رفع نیازهای عاطفی و برای خراب کردن زندگی مردم.

جدول ۴. مراجعه به دعانویسان (فالگیران) در زمینه‌های مختلف از دید پاسخگویان

درصد فراوانی	فراوانی	زمینه‌ها
۳۱,۶	۳۰۷	ازدواج
۳۰,۶	۲۹۷	بهبود روابط با همسر
۱۲,۴	۱۲۰	رفع مشکلات اقتصادی همچون بیکاری
۷,۳	۷۱	رفع بیماری و شفای بیمار
۳,۷	۳۶	طلاق
۵,۸	۵۶	سایر موارد
۸,۷	۸۴	بی‌پاسخ
۱۰۰,۰	۹۷۱	جمع



نمودار ۴. مراجعه به دکانویسان (فالگیران) در زمینه‌های مختلف از دید پاسخگویان

۵. ۱. به نظر شما آیه‌های قرآنی، دعاها و ذکرهایی که در کتاب‌های مذهبی (مانند مفاتیح) جهت حل برخی مسائل و مشکلات آورده شده است، تا چه حد بر حل آنها تاثیر دارد؟

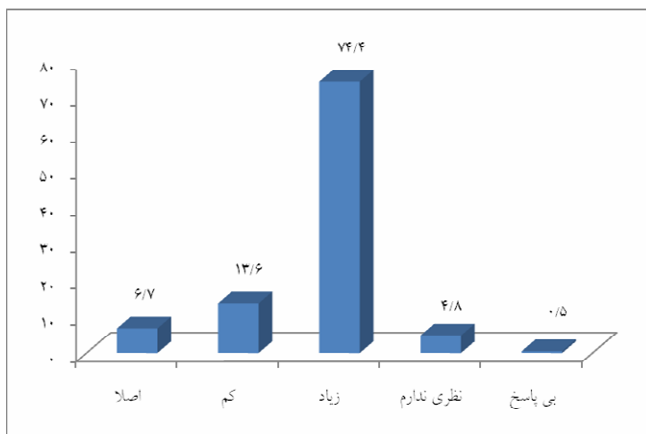
چنانکه در جدول ۵ نشان داده شده است ۶,۷ درصد پاسخگویان معتقدند کتاب‌های مذهبی بر حل مشکلات اصلاً تاثیر ندارد، ۱۳,۶ درصد معتقدند کتاب‌های مذهبی بر حل مشکلات کم تاثیر دارد، ۷۴,۴ درصد معتقدند کتاب‌های مذهبی بر حل مشکلات تاثیر زیادی دارد، ۴,۸ درصد نظری نداشتند و ۰,۵ درصد به این گویه پاسخ ندادند.

فصل اول: یافته‌های پژوهش ■ ۳۳

جدول ۵. میزان تأثیر آیه های قرآنی، دعاها و ذکرهایی که در کتاب های مذهبی آمده در حل برخی

مسائل و مشکلات

میزان	فراوانی	درصد فراوانی
اصلاً	۶۵	۶,۷
کم	۱۳۲	۱۳,۶
زیاد	۷۲۲	۷۴,۴
نظری ندارم	۴۷	۴,۸
بی پاسخ	۵	۰,۵
جمع	۹۷۱	۱۰۰,۰



نمودار ۵. میزان تأثیر آیه های قرآنی، دعاها و ذکرهایی که در کتاب های مذهبی آمده در حل برخی

مسائل و مشکلات

۶. ۱. توزیع پاسخگویان براساس آشنابودن با فرقه‌های مختلف

۶. ۱. ۱. تا چه حدی با یوگا آشنایی دارید؟

۳۴ ■ گزارش نظرسنجی تلفنی پیرامون...

چنانکه در جدول ۶ نشان داده شده است ۲۱ درصد پاسخگویان معتقدند آشنایی زیادی با یوگا دارند، ۵۲٫۶ درصد معتقدند آشنایی کمی با یوگا دارند، ۲۵٫۶ درصد معتقدند اصلاً آشنایی با یوگا ندارند و ۴ درصد به این گویه پاسخ ندادند.

جدول ۶. توزیع پاسخگویان براساس آشنابودن با یوگا

میزان	فراوانی	درصد فراوانی
زیاد	۲۰۴	۲۱٫۰
کم	۵۱۴	۵۲٫۹
اصلاً آشنایی ندارم	۲۴۹	۲۵٫۶
بی پاسخ	۴	۰٫۴
جمع	۹۷۱	۱۰۰٫۰



نمودار ۶. توزیع پاسخگویان براساس آشنابودن با یوگا

۲.۶.۱. تا چه حدی با TM آشنایی دارید؟

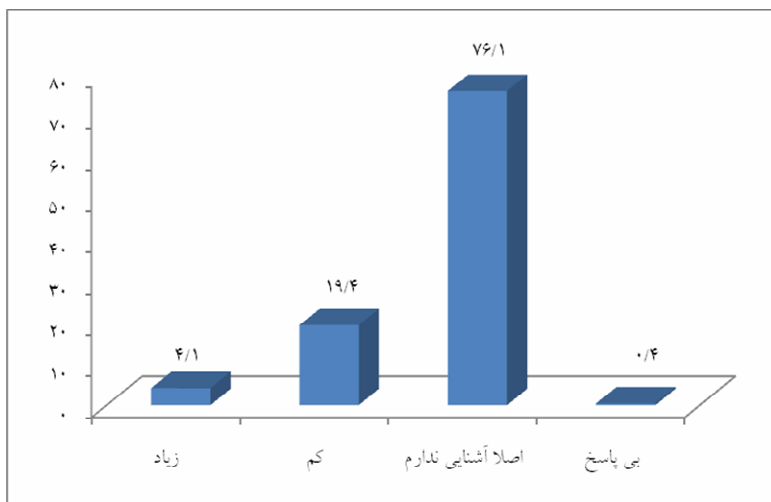
چنانکه در جدول ۷ نشان داده شده است، ۴٫۱ درصد پاسخگویان معتقدند آشنایی زیادی با TM دارند، ۱۹٫۴ درصد معتقدند آشنایی کمی با TM دارند

فصل اول: یافته‌های پژوهش ■ ۳۵

۷۶٫۱ درصد معتقدند اصلاً آشنایی با TM ندارند و ۴ درصد به این گویه پاسخ ندادند.

جدول ۷. توزیع پاسخگویان براساس آشنابودن با TM

میزان	فراوانی	درصد فراوانی
زیاد	۴۰	۴٫۱
کم	۱۸۸	۱۹٫۴
اصلاً آشنایی ندارم	۷۳۹	۷۶٫۱
بی‌پاسخ	۴	۰٫۴
جمع	۹۷۱	۱۰۰٫۰



نمودار ۷. توزیع پاسخگویان براساس آشنابودن با TM

۳.۶.۱. تا چه حدی با کابالا آشنایی دارید؟

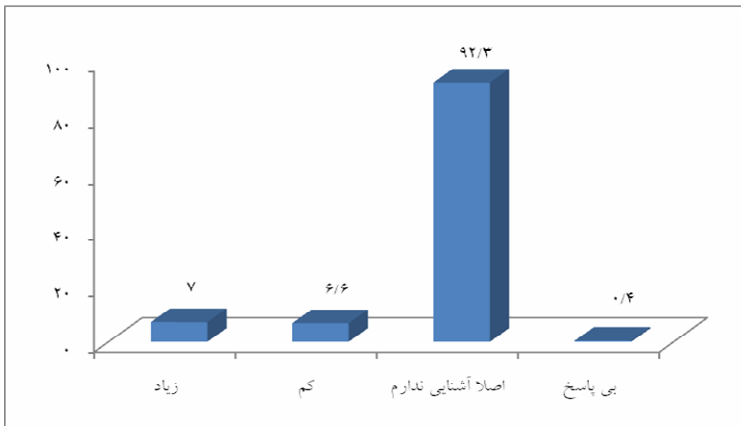
چنانکه در جدول ۸ نشان داده شده است، ۷ درصد پاسخگویان معتقدند آشنایی زیادی با کابالا دارند، ۶٫۶ درصد معتقدند آشنایی کمی با کابالا دارند،

۳۶ ■ گزارش نظرسنجی تلفنی پیرامون...

۹۲,۳ درصد معتقدند اصلاً آشنایی با کابالا ندارند و ۴ درصد به این گویه پاسخ ندادند.

جدول ۸. توزیع پاسخگویان براساس آشنابودن با کابالا

میزان	فراوانی	درصد فراوانی
زیاد	۷	.۷
کم	۶۴	۶,۶
اصلاً آشنایی ندارم	۸۹۶	۹۲,۳
بی پاسخ	۴	.۴
جمع	۹۷۱	۱۰۰,۰



نمودار ۸. توزیع پاسخگویان براساس آشنابودن با کابالا

۴. ۶. ۱. تا چه حدی با اوشو آشنایی دارید؟

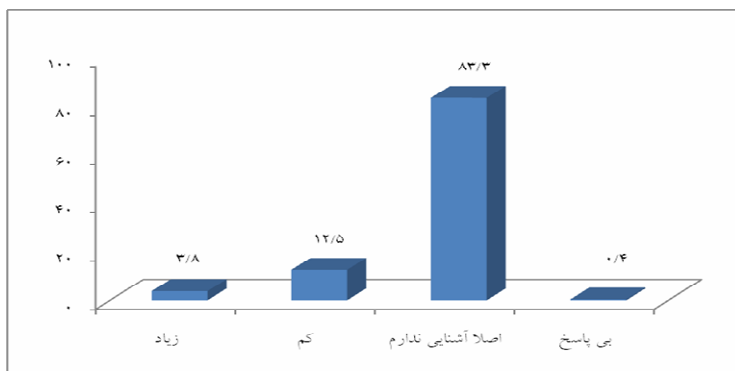
چنانکه در جدول ۹ نشان داده شده است، ۳,۸ درصد پاسخگویان معتقدند آشنایی زیادی با اوشو دارند، ۱۲,۵ درصد معتقدند آشنایی کمی با اوشو دارند،

فصل اول: یافته‌های پژوهش ■ ۳۷

۸۳,۳ درصد معتقدند اصلاً آشنایی با اوشو ندارند و ۴ درصد به این گویه پاسخ ندادند.

جدول ۹. توزیع پاسخگویان براساس آشنابودن با اوشو

میزان	فراوانی	درصد فراوانی
زیاد	۳۷	۳,۸
کم	۱۲۱	۱۲,۵
اصلاً آشنایی ندارم	۸۰۹	۸۳,۳
بی پاسخ	۴	۰,۴
جمع	۹۷۱	۱۰۰,۰



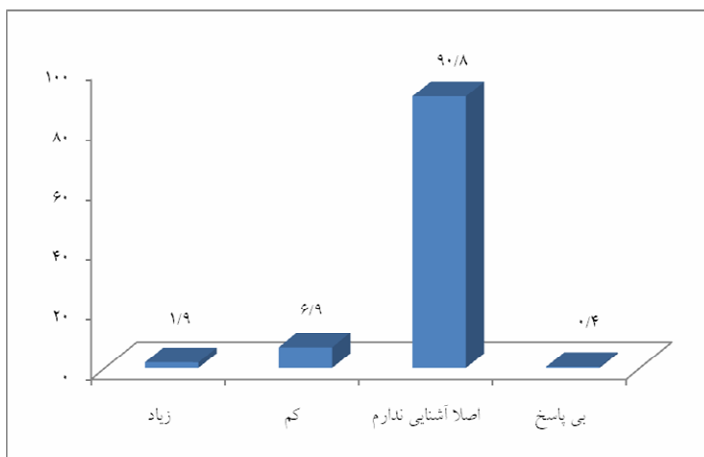
نمودار ۹. توزیع پاسخگویان براساس آشنابودن با اوشو

۵. ۶. ۱. تا چه حدی با دون‌خوان آشنایی دارید؟

چنانکه در جدول ۱۰ نشان داده شده است، ۱,۹ درصد پاسخگویان معتقدند آشنایی زیادی با دون‌خوان دارند، ۶,۹ درصد معتقدند آشنایی کمی با دون‌خوان دارند، ۹۰,۸ درصد معتقدند اصلاً آشنایی با دون‌خوان ندارند و ۴ درصد به این گویه پاسخ ندادند.

جدول ۱۰. توزیع پاسخگویان براساس آشنابودن با دون خوان

میزان	فراوانی	درصد فراوانی
زیاد	۱۸	۱,۹
کم	۶۷	۶,۹
اصلاً آشنایی ندارم	۸۸۲	۹۰,۸
بی پاسخ	۴	.۴
جمع	۹۷۱	۱۰۰,۰



نمودار ۱۰. توزیع پاسخگویان براساس آشنابودن با دون خوان

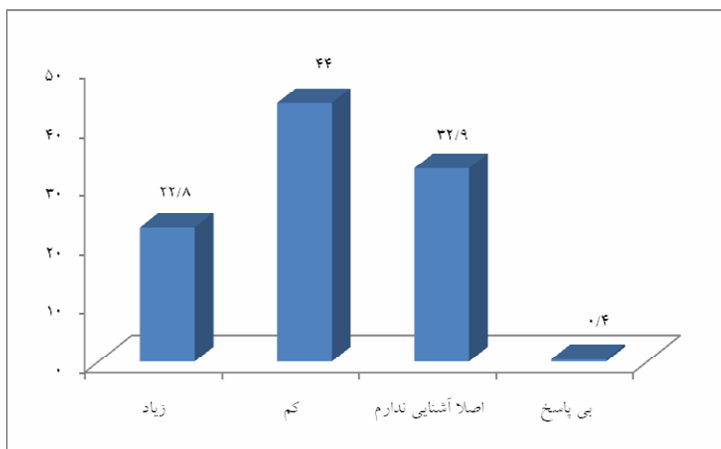
۶.۶.۱. تا چه حدی با شیطان پرستی آشنایی دارید؟

چنانکه در جدول ۱۱ نشان داده شده است ۲۲,۸ درصد پاسخگویان معتقدند آشنایی زیادی با شیطان پرستی دارند، ۴۴ درصد معتقدند آشنایی کمی با شیطان پرستی دارند، ۳۲,۹ درصد معتقدند اصلاً آشنایی با شیطان پرستی ندارند و ۰,۴ درصد به این گویه پاسخ ندادند.

فصل اول: یافته‌های پژوهش ■ ۳۹

جدول ۱۱. توزیع پاسخگویان براساس آشنابودن با شیطان پرستی

میزان	فراوانی	درصد فراوانی
زیاد	۲۲۱	۲۲٫۸
کم	۴۲۷	۴۴
اصلاً آشنایی ندارم	۳۱۹	۳۲٫۹
بی پاسخ	۴	۰٫۴
جمع	۹۷۱	۱۰۰٫۰



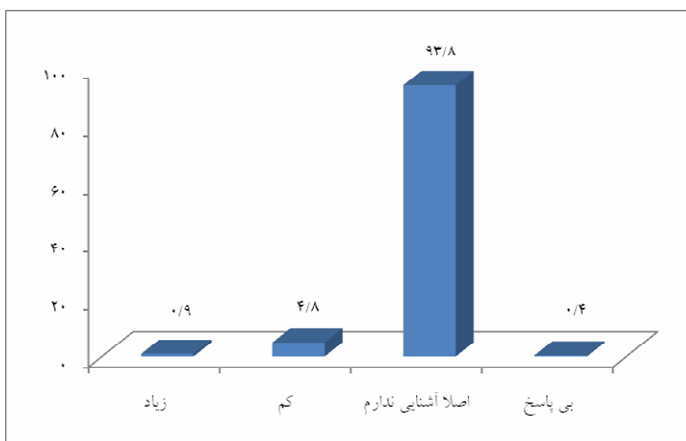
نمودار ۱۱. توزیع پاسخگویان براساس آشنابودن با شیطان پرستی

۱.۶.۷. تا چه حدی با انکار آشنایی دارید؟

چنانکه در جدول ۱۲ نشان داده شده است ۹ درصد پاسخگویان معتقدند آشنایی زیادی با انکار دارند، ۴۸٫۸ درصد معتقدند آشنایی کمی با انکار دارند، ۹۳٫۸ درصد معتقدند اصلاً آشنایی با انکار ندارند و ۰٫۴ درصد به این گویه پاسخ ندادند.

جدول ۱۲. توزیع پاسخگویان براساس آشنابودن با اکتکار

میزان	فراوانی	درصد فراوانی
زیاد	۹	۰.۹
کم	۴۷	۴.۸
اصلاً آشنایی ندارم	۹۱۱	۹۳.۸
بی پاسخ	۴	۰.۴
جمع	۹۷۱	۱۰۰.۰



نمودار ۱۲. توزیع پاسخگویان براساس آشنابودن با اکتکار

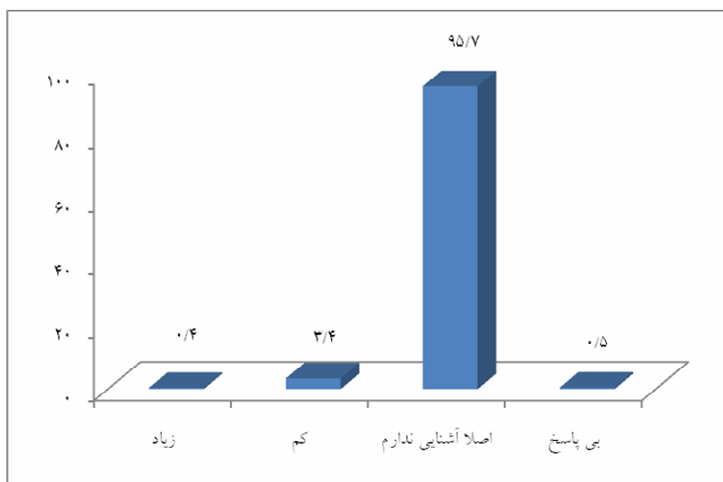
۸.۶.۱. تا چه حدی با فالون دافا آشنایی دارید؟

چنانکه در جدول ۱۳ نشان داده شده است ۴.۰ درصد پاسخگویان معتقدند آشنایی زیادی با فالون دافا دارند، ۴.۸ درصد معتقدند آشنایی کمی با فالون دافا دارند، ۹۳.۷ درصد معتقدند اصلاً آشنایی با فالون دافا ندارند و ۰.۵ درصد به این گویه پاسخ ندادند.

فصل اول: یافته‌های پژوهش ■ ۴۱

جدول ۱۳. توزیع پاسخگویان براساس آشنابودن با فالون دافا

میزان	فراوانی	درصد فراوانی
زیاد	۴	.۴
کم	۳۳	۳,۴
اصلاً آشنایی ندارم	۹۲۹	۹۵,۷
بی پاسخ	۵	.۵
جمع	۹۷۱	۱۰۰,۰



نمودار ۱۳. توزیع پاسخگویان براساس آشنابودن با فالون دافا

۹.۶.۱. تا چه حدی با کریشنا مورتی آشنایی دارید؟

چنانکه در جدول ۱۴ نشان داده شده است، ۸,۸ درصد پاسخگویان معتقدند آشنایی زیادی با کریشنا مورتی دارند، ۸,۱ درصد معتقدند آشنایی کمی با کریشنا مورتی دارند، ۸۹,۵ درصد معتقدند اصلاً آشنایی با کریشنا مورتی ندارند و ۰,۶ درصد به این گویه پاسخ ندادند.

جدول ۱۴. توزیع پاسخگویان براساس آشنابودن با کریشنا مورتی

میزان	فراوانی	درصد فراوانی
زیاد	۱۷	۱٫۸
کم	۷۹	۸٫۱
اصلاً آشنایی ندارم	۸۶۹	۸۹٫۵
بی پاسخ	۶	۰٫۶
جمع	۹۷۱	۱۰۰٫۰



نمودار ۱۴. توزیع پاسخگویان براساس آشنابودن با کریشنا مورتی

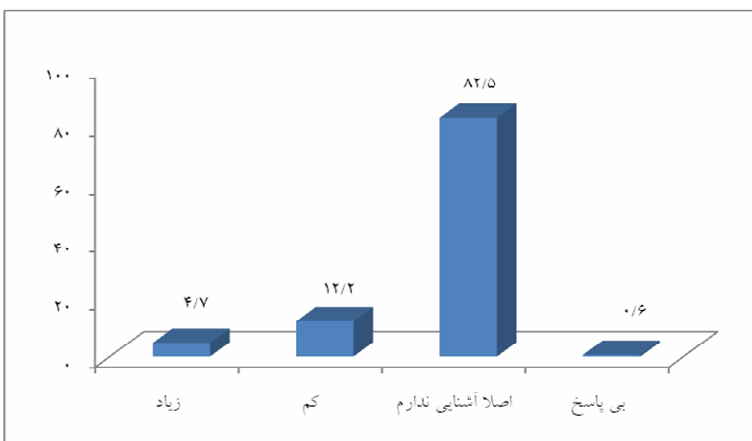
۱۰.۶.۱. تا چه حدی با ذن آشنایی دارید؟

چنانکه در جدول ۱۵ نشان داده شده است، ۴٫۷ درصد پاسخگویان معتقدند آشنایی زیادی با ذن دارند، ۱۲٫۲ درصد معتقدند آشنایی کمی با ذن دارند، ۸۲٫۵ درصد معتقدند اصلاً آشنایی با ذن ندارند و ۰٫۶ درصد به این گویه پاسخ ندادند.

فصل اول: یافته‌های پژوهش ■ ۴۳

جدول ۱۵. توزیع پاسخگویان براساس آشنابودن با ذن

میزان	فراوانی	درصد فراوانی
زیاد	۴۶	۴,۷
کم	۱۱۸	۱۲,۲
اصلاً آشنایی ندارم	۸۰۱	۸۲,۵
بی پاسخ	۶	.۶
جمع	۹۷۱	۱۰۰,۰



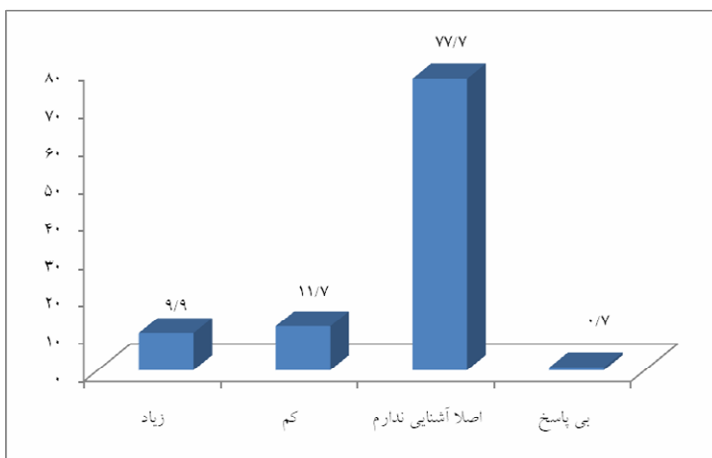
نمودار ۱۵. توزیع پاسخگویان براساس آشنابودن با ذن

۱۱.۶.۱. تا چه حدی با پائولو کوئلیو آشنایی دارید؟

چنانکه در جدول ۱۶ نشان داده شده است، ۹,۹ درصد پاسخگویان معتقدند آشنایی زیادی با پائولو کوئلیو دارند، ۱۱,۷ درصد معتقدند آشنایی کمی با پائولو کوئلیو دارند، ۷۷,۷ درصد معتقدند اصلاً آشنایی با پائولو کوئلیو ندارند و ۷ درصد به این گویه پاسخ ندادند.

جدول ۱۶. توزیع پاسخگویان براساس آشنابودن با پائولو کوئلیو

میزان	فراوانی	درصد فراوانی
زیاد	۹۶	۹,۹
کم	۱۱۴	۱۱,۷
اصلاً آشنایی ندارم	۷۵۴	۷۷,۷
بی پاسخ	۷	,۷
جمع	۹۷۱	۱۰۰,۰



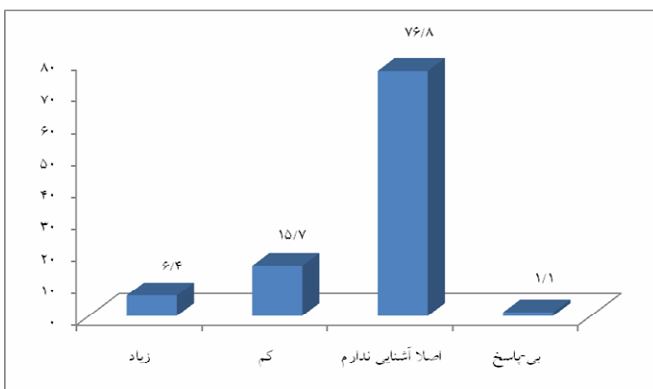
نمودار ۱۶. توزیع پاسخگویان براساس آشنابودن با پائولو کوئلیو

۱۲.۶.۱. تا چه حدی با ابراهیم میرزایی آشنایی دارید؟

چنانکه در جدول ۱۷ نشان داده شده است، ۶,۴ درصد پاسخگویان معتقدند آشنایی زیادی با ابراهیم میرزایی دارند، ۱۵,۷ درصد معتقدند آشنایی کمی با ابراهیم میرزایی دارند، ۷۶,۸ درصد معتقدند اصلاً آشنایی با ابراهیم میرزایی ندارند و ۱,۱ درصد به این گویه پاسخ ندادند.

جدول ۱۷. توزیع پاسخگویان براساس آشنابودن با ابراهیم میرزایی

میزان	فراوانی	درصد فراوانی
زیاد	۶۲	۶,۴
کم	۱۵۲	۱۵,۷
اصلاً آشنایی ندارم	۷۴۶	۷۶,۸
بی پاسخ	۱۱	۱,۱
جمع	۹۷۱	۱۰۰,۰



نمودار ۱۷. توزیع پاسخگویان براساس آشنابودن با ابراهیم میرزایی

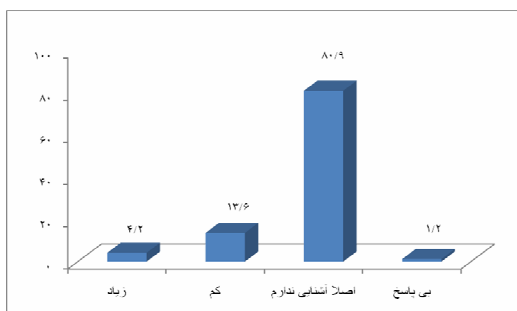
۱۳.۶.۱. تا چه حدی با رام ... آشنایی دارید؟

چنانکه در جدول ۱۸ نشان داده شده است، ۴,۲ درصد پاسخگویان معتقدند آشنایی زیادی با رام ... دارند، ۱۳,۶ درصد معتقدند آشنایی کمی با رام ... دارند، ۸۰,۹ درصد معتقدند اصلاً آشنایی با رام ... ندارند و ۱,۲ درصد به این گویه پاسخ ندادند.

۴۶ ■ گزارش نظرسنجی تلفنی پیرامون...

جدول ۱۸. توزیع پاسخگویان براساس آشنابودن با رام...۱

میزان	فراوانی	درصد فراوانی
زیاد	۴۱	۴,۲
کم	۱۳۲	۱۳,۶
اصلاً آشنایی ندارم	۷۸۶	۸۰,۹
بی پاسخ	۱۲	۱,۲
جمع	۹۷۱	۱۰۰,۰



نمودار ۱۸. توزیع پاسخگویان براساس آشنابودن با رام...۱

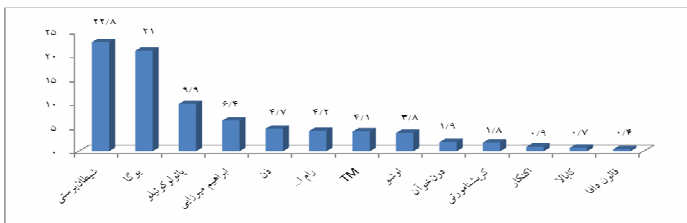
۱.۷. میزان آشنایی با فرقه‌های مختلف

چنانکه در جدول ۱۹ نشان داده شده است میزان آشنایی با یوگا و شیطان‌پرستی از بقیه فرقه‌ها بالاست.

جدول ۱۹. میزان آشنایی با فرقه‌های مختلف

عنوان فرقه	فرآوانی	درصد
رام...۱	۴۱	۴,۲
الراحم میرزایی	۶۲	۶,۴
پانور کورنیو	۹۶	۹,۹
ژن	۴۶	۴,۷
کریستوفری	۱۷	۱,۸
فالون دافا	۴	,۴
اکتکار	۹	,۹
شیطان‌پرستی	۲۲۱	۲۲,۸
دورن‌خوان	۱۸	۱,۹
اوسو	۳۷	۳,۸
کایلا	۷	,۷
TM	۴۰	۴,۱
یوگا	۲۰۴	۲۱

فصل اول: یافته‌های پژوهش ■ ۴۷



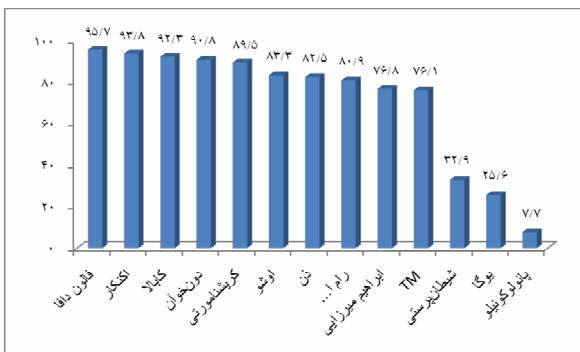
نمودار ۱۹. میزان ناآشنایی با فرقه‌های مختلف

۸. ۱. میزان ناآشنایی با فرقه‌های مختلف

چنانکه در جدول ۲۰ نشان داده شده است میزان ناآشنایی با اکنکار و فالون دافا از بقیه فرقه‌ها پایین می‌باشد.

جدول ۲۰. میزان ناآشنایی با فرقه‌های مختلف

عنوان فرقه	فرارویی	ناآشنایی کامل
بوگا	۲۲.۹	۲۵.۶
TMI	۷۳.۹	۷۶.۱
خانلا	۸۹.۶	۹۲.۳
اروشر	۸۰.۹	۸۳.۳
دون خوران	۸۸.۲	۹۰.۸
شیطان پرستی	۳۱.۹	۳۲.۹
اکنکار	۹۱.۱	۹۳.۸
فالون دافا	۹۲.۹	۹۵.۷
کرشمه پورتنی	۸۶.۹	۸۹.۵
زن	۸۰.۱	۸۲.۵
پاپولو کوئیلو	۷۵.۲	۷.۷
ایراهیم میرزایی	۷۴.۶	۷۶.۸
رام ...	۷۸.۶	۸۰.۹



نمودار ۲۰. میزان ناآشنایی با فرقه‌های مختلف

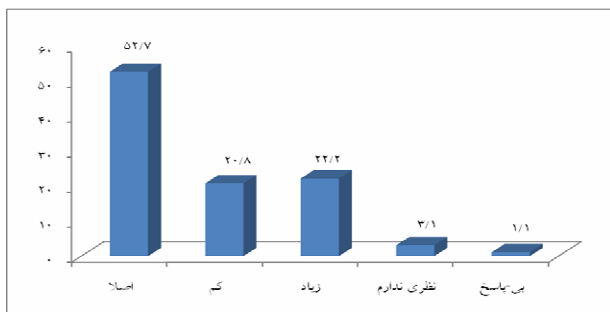
۹.۱. شما تا چه حدی تمایل دارید در کلاسهای همچوم یوگا،

مدیتیشن و غیره شرکت کنید؟

چنانکه در جدول ۲۱ نشان داده شده است ۵۲٫۷ درصد پاسخگویان اصلاً تمایل ندارند در کلاسهای مانند یوگا و مدیتیشن و غیره شرکت کنند، ۲۰٫۸ درصد پاسخگویان تمایل کمی دارند در کلاسهای مانند یوگا و مدیتیشن و غیره شرکت کنند، ۲۲٫۲ درصد پاسخگویان تمایل زیادی دارند در کلاسهای مانند یوگا و مدیتیشن و غیره شرکت کنند، ۳٫۱ درصد نظری در این مورد نداشتند و ۱٫۱ درصد به این گویه پاسخ ندادند.

جدول ۲۱. توزیع پاسخگویان براساس تمایل به شرکت در کلاسهای یوگا و مدیتیشن و غیره

میزان	فراوانی	درصد فراوانی
اصلاً	۵۱۲	۵۲٫۷
کم	۲۰۲	۲۰٫۸
زیاد	۲۱۶	۲۲٫۲
نظری ندارم	۳۰	۳٫۱
بی پاسخ	۱۱	۱٫۱
جمع	۹۷۱	۱۰۰٫۰



نمودار ۲۱. توزیع پاسخگویان براساس تمایل به شرکت در کلاسهای یوگا و مدیتیشن و غیره

۱.۱۰. شما تا چه حدی به بحث‌های انرژی‌درمانی اعتقاد دارید؟

چنانکه در جدول ۲۲ نشان داده شده است ۳۹,۵ درصد پاسخگویان اصلاً به بحث‌های انرژی‌درمانی اعتقاد ندارند، ۳۲,۲ درصد پاسخگویان به بحث‌های انرژی‌درمانی اعتقاد کمی دارند، ۲۲,۸ درصد پاسخگویان به بحث‌های انرژی‌درمانی اعتقاد زیادی دارند، ۴,۲ درصد نظری در این مورد نداشتند و ۱,۲ درصد به این گویه پاسخ ندادند.

جدول ۲۲. توزیع پاسخگویان براساس اعتقاد به بحث‌های انرژی‌درمانی

میزان	فراوانی	درصد فراوانی
اصلاً	۳۸۴	۳۹,۵
کم	۳۱۳	۳۲,۲
زیاد	۲۲۱	۲۲,۸
نظری ندارم	۴۱	۴,۲
بی‌پاسخ	۱۲	۱,۲
جمع	۹۷۱	۱۰۰,۰



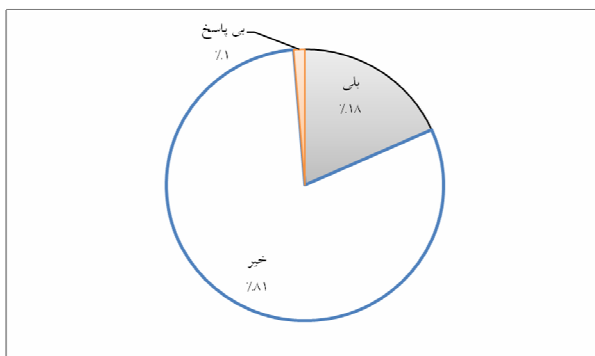
نمودار ۲۲. توزیع پاسخگویان براساس اعتقاد به بحث‌های انرژی‌درمانی

۱.۱۱. آیا تا به حال برای گرفتن فال قهوه پول داده‌اید؟

چنانکه در جدول ۲۳ نشان داده شده است ۱۸,۳ درصد پاسخگویان برای گرفتن فال قهوه پول داده‌اند، ۸۰,۳ درصد پاسخگویان برای گرفتن فال قهوه پول نداده‌اند و ۱,۳ درصد از پاسخگویان به این گویه پاسخ ندادند.

جدول ۲۳. توزیع پاسخگویان براساس دادن پول برای گرفتن فال قهوه

گزینه	فراوانی	درصد فراوانی
بلی	۱۷۸	۱۸,۳
خیر	۷۸۰	۸۰,۳
بی‌پاسخ	۱۳	۱,۳
جمع	۹۷۱	۱۰۰,۰



نمودار ۲۳. توزیع پاسخگویان براساس دادن پول برای گرفتن فال قهوه

۱.۱۲. توزیع پاسخگویان براساس اعتقاد به برخی باورهای رایج در

بین مردم

۱.۱۲.۱. تا چه حد اعتقاد دارید که آب ریختن پشت مسافر باعث

سلامتی او می‌شود؟

چنانکه در جدول ۲۴ نشان داده شده است ۴۴ درصد پاسخگویان اعتقاد زیادی دارند که آب ریختن پشت مسافر باعث سلامتی او می‌شود، ۲۸٫۷ درصد کمتر اعتقاد دارند که آب ریختن پشت مسافر باعث سلامتی او می‌شود، ۲۵٫۴ درصد معتقدند اصلاً آب ریختن پشت مسافر باعث سلامتی او نمی‌شود و ۱٫۹ درصد به این گویه پاسخ ندادند.

جدول ۲۴. توزیع پاسخگویان براساس اعتقاد به آب ریختن پشت مسافر برای سلامتی او

میزان	فراوانی	درصد فراوانی
زیاد	۴۲۷	۴۴
کم	۲۷۹	۲۸٫۷
اصلاً	۲۴۷	۲۵٫۴
بی‌پاسخ	۱۸	۱٫۹
جمع	۹۷۱	۱۰۰٫۰



نمودار ۲۴. توزیع پاسخگویان براساس اعتقاد به آب ریختن پشت مسافر برای سلامتی او

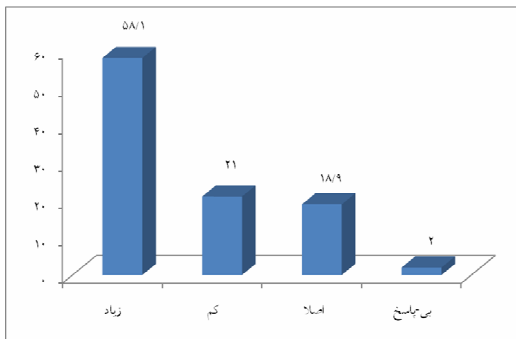
۱۲.۲. ۱. تا چه حد اعتقاد دارید که چشم زخم یک مساله واقعی

است که می‌تواند زندگی انسان را به تباهی بکشد؟

چنانکه در جدول ۲۵ نشان داده شده است ۵۸,۱ درصد پاسخگویان اعتقاد زیادی دارند که چشم زخم یک مساله واقعی است که می‌تواند زندگی انسان را به تباهی بکشد، ۲۱ درصد پاسخگویان اعتقاد کمی دارند که چشم زخم یک مساله واقعی است که می‌تواند زندگی انسان را به تباهی بکشد، ۱۸,۹ درصد پاسخگویان اعتقاد دارند که اصلاً چشم زخم یک مساله واقعی نیست و نمی‌تواند زندگی انسان را به تباهی بکشد و ۲ درصد به این گویه پاسخ ندادند.

جدول ۲۵. توزیع پاسخگویان براساس اعتقاد به چشم زخم

میزان	فراوانی	درصد فراوانی
زیاد	۵۶۴	۵۸,۱
کم	۲۰۴	۲۱
اصلاً	۱۸۴	۱۸,۹
بی پاسخ	۱۹	۲
جمع	۹۷۱	۱۰۰,۰



نمودار ۲۵. توزیع پاسخگویان براساس اعتقاد به چشم زخم

۳.۱۲.۱. تا چه حد اعتقاد دارید که اگر تفاله چای در استکان به صورت عمودی قرار گیرد، نشانه آمدن مهمان است؟

چنانکه در جدول ۲۶ نشان داده شده است ۱۴,۹ درصد پاسخگویان اعتقاد زیادی دارند که اگر تفاله چای در استکان به صورت عمودی قرار گیرد، نشانه آمدن مهمان است، ۱۶ درصد پاسخگویان اعتقاد کمی دارند که اگر تفاله چای در استکان به صورت عمودی قرار گیرد، نشانه آمدن مهمان است، ۶۷,۸ درصد پاسخگویان اصلاً اعتقاد ندارند که اگر تفاله چای در استکان به صورت عمودی قرار گیرد، نشانه آمدن مهمان است و ۱,۹ درصد به این گویه پاسخ ندادند.

جدول ۲۶. توزیع پاسخگویان براساس اعتقاد به اینکه اگر تفاله چای در استکان به صورت عمودی قرار

گیرد، نشانه آمدن مهمان است

میزان	فراوانی	درصد فراوانی
زیاد	۱۴۰	۱۴,۹
کم	۱۵۵	۱۶
اصلاً	۶۵۸	۶۷,۸
بی پاسخ	۱۸	۱,۹
جمع	۹۷۱	۱۰۰,۰



نمودار ۲۶. توزیع پاسخگویان براساس اعتقاد به اینکه اگر تفاله چای در استکان به صورت

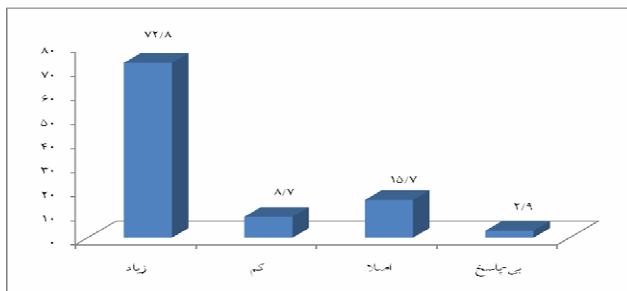
عمودی قرار گیرد، نشانه آمدن مهمان است

۴.۱۲.۱. تا چه حد اعتقاد دارید که موجودی به نام جن وجود دارد؟

چنانکه در جدول ۲۷ نشان داده شده است ۷۲٫۸ درصد پاسخگویان اعتقاد زیادی دارند که موجودی به نام جن وجود دارد، ۸٫۷ درصد پاسخگویان اعتقاد کمی دارند که موجودی به نام جن وجود دارد، ۱۵٫۷ درصد پاسخگویان اصلاً اعتقاد ندارند که موجودی به نام جن وجود دارد و ۲٫۹ درصد به این گویه پاسخ ندادند.

جدول ۲۷. توزیع پاسخگویان براساس اعتقاد به وجود جن

میزان	فراوانی	درصد فراوانی
زیاد	۷۰۷	۷۲٫۸
کم	۸۴	۸٫۷
اصلاً	۱۵۲	۱۵٫۷
بی پاسخ	۲۸	۲٫۹
جمع	۹۷۱	۱۰۰٫۰



نمودار ۲۷. توزیع پاسخگویان براساس اعتقاد به وجود جن

۵.۱۲.۱. تا چه حد اعتقاد دارید که اگر در گوش راستان زنگ

بزند، نشانه آنست که پشت سرتان تعریف می کنند و زنگ در گوش چپ نشانه بدگویی است؟

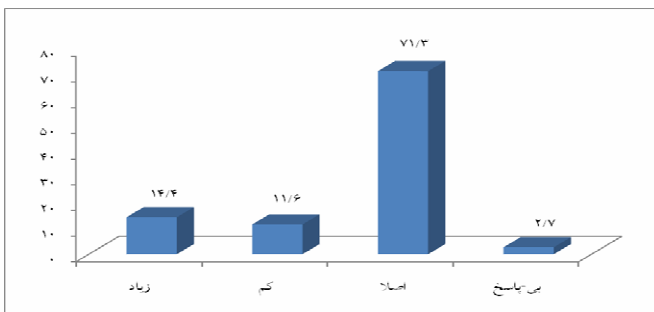
چنانکه در جدول ۲۸ نشان داده شده است ۱۴٫۴ درصد پاسخگویان اعتقاد زیادی دارند که اگر گوش راستشان زنگ بزند، نشانه آنست که پشت سرشان

فصل اول: یافته‌های پژوهش ■ ۵۵

تعریف می‌کنند و زنگ در گوش چپ نشانه بدگویی است، ۱۱,۶ درصد پاسخگویان اعتقاد کمی دارند که اگر گوش راستشان زنگ بزند، نشانه آنست که پشت‌سرشان تعریف می‌کنند و زنگ در گوش چپ نشانه بدگویی است، ۷۱,۳ درصد پاسخگویان اصلاً به این قضیه اعتقاد ندارند و ۲,۷ درصد به این گویه پاسخ ندادند.

جدول ۲۸. توزیع پاسخگویان براساس اعتقاد به اینکه اگر در گوش راستان زنگ بزند، نشانه آنست که پشت‌سرتان تعریف می‌کنند و زنگ در گوش چپ نشانه بدگویی است

میزان	فراوانی	درصد فراوانی
زیاد	۱۴۰	۱۴,۴
کم	۱۱۳	۱۱,۶
اصلاً	۶۹۲	۷۱,۳
بی‌پاسخ	۲۶	۲,۷
جمع	۹۷۱	۱۰۰,۰



نمودار ۲۸. توزیع پاسخگویان براساس اعتقاد به اینکه اگر در گوش راستان زنگ بزند، نشانه آنست که پشت‌سرتان تعریف می‌کنند و زنگ در گوش چپ نشانه بدگویی است

۱۲.۶. ۱. تا چه حد اعتقاد دارید که هر وقت عطسه زدید باید در

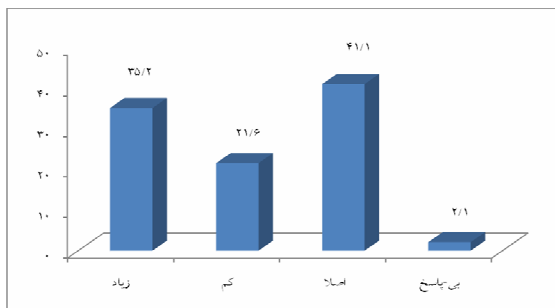
کار خود صبر کنید و اگر سه بار شد می‌توانید ادامه دهید؟

چنانکه در جدول ۲۹ نشان داده شده است ۳۵,۲ درصد پاسخگویان اعتقاد زیادی دارند که هر وقت عطسه کردند باید در کار خود صبر کنند و اگر سه بار شد می‌توانند ادامه دهند، ۲۱,۶ درصد پاسخگویان اعتقاد کمی دارند که هر وقت عطسه کردند باید در کار خود صبر کنند و اگر سه بار شد می‌توانند ادامه دهند، ۴۱,۱ درصد پاسخگویان اصلاً به این قضیه اعتقاد ندارند و ۲,۱ درصد به این گویه پاسخ ندادند.

جدول ۲۹. توزیع پاسخگویان براساس اعتقاد به اینکه هر وقت عطسه کردند باید در کار خود صبر کنند

و اگر سه بار شد می‌توانند ادامه دهند

میزان	فراوانی	درصد فراوانی
زیاد	۳۴۲	۳۵,۲
کم	۲۱۰	۲۱,۶
اصلاً	۳۹۹	۴۱,۱
بی‌پاسخ	۲۰	۲,۱
جمع	۹۷۱	۱۰۰,۰



نمودار ۲۹. توزیع پاسخگویان براساس اعتقاد به اینکه هر وقت عطسه کردند باید در کار خود صبر کنند

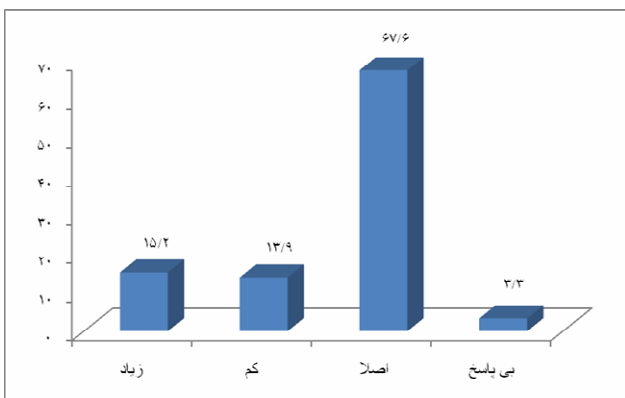
و اگر سه بار شد می‌توانند ادامه دهند

۷.۱۲.۱. تا چه حد به این جمله اعتقاد دارید: زائو را تنها نگذارید زیرا آل به سراغش می‌آید.

چنانکه در جدول ۳۰ نشان داده شده است ۱۵,۲ درصد پاسخگویان اعتقاد زیادی دارند که زائو را نباید تنها گذاشت زیرا آل به سراغش می‌آید، ۱۳,۹ درصد پاسخگویان اعتقاد کمی دارند که زائو را نباید تنها گذاشت زیرا آل به سراغش می‌آید، ۶۷,۶ درصد پاسخگویان اصلاً به این قضیه اعتقاد ندارند و ۳,۳ درصد به این گویه پاسخ ندادند.

جدول ۳۰. توزیع پاسخگویان براساس اعتقاد به اینکه زائو را نباید تنها گذاشت زیرا آل به سراغش می‌آید

میزان	فراوانی	درصد فراوانی
زیاد	۱۴۸	۱۵,۲
کم	۱۳۵	۱۳,۹
اصلاً	۶۵۶	۶۷,۶
بی پاسخ	۳۲	۳,۳
جمع	۹۷۱	۱۰۰,۰

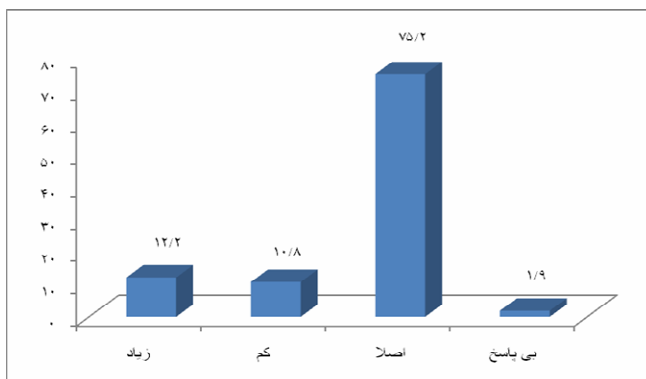


نمودار ۳۰. توزیع پاسخگویان براساس اعتقاد به اینکه زائو را نباید تنها گذاشت زیرا آل به سراغش می‌آید

۸. ۱۲. ۱. تا چه حد به این جمله اعتقاد دارید: عدد ۱۳ نحس است.
چنانکه در جدول ۳۱ نشان داده شده است ۱۲٫۲ درصد پاسخگویان اعتقاد زیادی دارند که عدد ۱۳ نحس است، ۱۰٫۸ درصد پاسخگویان اعتقاد کمی دارند که عدد ۱۳ نحس است، ۷۵٫۲ درصد پاسخگویان اصلاً به نحس بودن عدد ۱۳ اعتقاد ندارند و ۱٫۹ درصد به این گویه پاسخ ندادند.

جدول ۳۱. توزیع پاسخگویان براساس اعتقاد به اینکه عدد ۱۳ نحس است

میزان	فراوانی	درصد فراوانی
زیاد	۱۱۸	۱۲٫۲
کم	۱۰۵	۱۰٫۸
اصلاً	۷۳۰	۷۵٫۲
بی پاسخ	۱۸	۱٫۹
جمع	۹۷۱	۱۰۰٫۰



نمودار ۳۱. توزیع پاسخگویان براساس اعتقاد به اینکه عدد ۱۳ نحس است

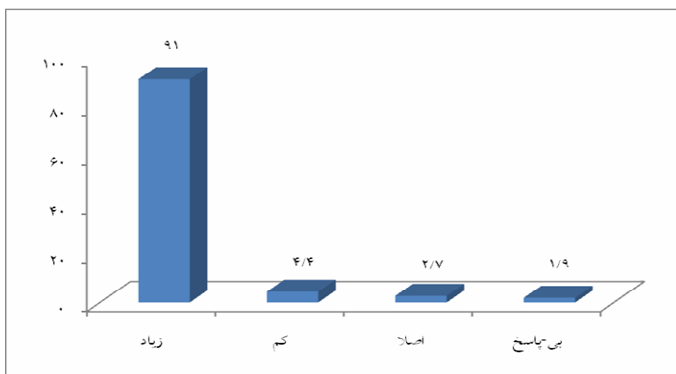
۹.۱۲.۱. تا چه حد به این جمله اعتقاد دارید: دعای خالصانه به درگاه خداوند بر حل مشکلات موثر است.

چنانکه در جدول ۳۲ نشان داده شده است ۹۱ درصد پاسخگویان اعتقاد زیادی دارند که دعای خالصانه به درگاه خداوند بر حل مشکلات موثر است، ۴٫۴ درصد پاسخگویان اعتقاد کمی دارند که دعای خالصانه به درگاه خداوند بر حل مشکلات موثر است، ۲٫۷ درصد پاسخگویان اصلاً به این قضیه اعتقاد ندارند و ۱٫۹ درصد به این گویه پاسخ ندادند.

جدول ۳۲. توزیع پاسخگویان براساس اعتقاد به اینکه دعای خالصانه به درگاه خداوند بر حل مشکلات

موثر است

میزان	فراوانی	درصد فراوانی
زیاد	۸۸۴	۹۱
کم	۴۳	۴٫۴
اصلاً	۲۶	۲٫۷
بی‌پاسخ	۱۸	۱٫۹
جمع	۹۷۱	۱۰۰٫۰



نمودار ۳۲. توزیع پاسخگویان براساس اعتقاد به اینکه دعای خالصانه به درگاه خداوند بر حل مشکلات

موثر است

۱۰. ۱۲. ۱. تا چه حد به این جمله اعتقاد دارید: اسفند دود کردن

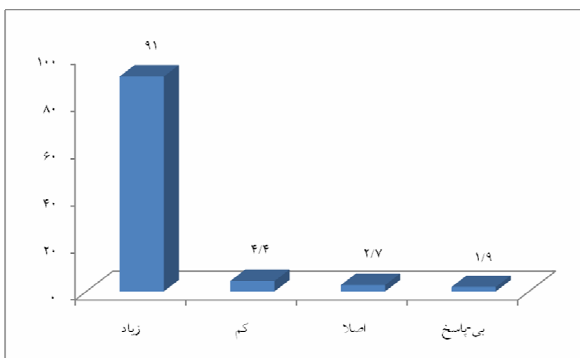
باعث جلوگیری از چشم زخم بدخواهان می شود.

چنانکه در جدول ۳۳ نشان داده شده است ۹۱ درصد پاسخگویان اعتقاد زیادی دارند که اسفند دود کردن باعث جلوگیری از چشم زخم بدخواهان می شود، ۴٫۴ درصد پاسخگویان اعتقاد کمی دارند که اسفند دود کردن باعث جلوگیری از چشم زخم بدخواهان می شود، ۲٫۷ درصد پاسخگویان اصلاً به این قضیه اعتقاد ندارند و ۱٫۹ درصد به این گویه پاسخ ندادند.

جدول ۳۳. توزیع پاسخگویان براساس اعتقاد به اینکه اسفند دود کردن باعث جلوگیری از چشم زخم

بدخواهان می شود

میزان	فراوانی	درصد فراوانی
زیاد	۸۸۴	۹۱
کم	۴۳	۴٫۴
اصلاً	۲۶	۲٫۷
بی پاسخ	۱۸	۱٫۹
جمع	۹۷۱	۱۰۰٫۰



نمودار ۳۳. توزیع پاسخگویان براساس اعتقاد به اینکه اسفند دود کردن باعث جلوگیری از چشم زخم

بدخواهان می شود

۱۱.۱۲.۱. تا چه حد به این جمله اعتقاد دارید: ما اکنون در

آخرالزمان زندگی می‌کنیم.

چنانکه در جدول ۳۴ نشان داده شده است ۳۴٫۱ درصد پاسخگویان اعتقاد زیادی دارند که ما اکنون در آخرالزمان زندگی می‌کنیم، ۱۷٫۵ درصد پاسخگویان اعتقاد کمی دارند که ما اکنون در آخرالزمان زندگی می‌کنیم، ۴۰٫۶ درصد پاسخگویان اصلاً به این قضیه اعتقاد ندارند و ۷٫۸ درصد به این گویه پاسخ ندادند.

جدول ۳۴. توزیع پاسخگویان براساس اعتقاد به اینکه ما اکنون در آخرالزمان زندگی می‌کنیم

میزان	فراوانی	درصد فراوانی
زیاد	۳۳۱	۳۴٫۱
کم	۱۷۰	۱۷٫۵
اصلاً	۳۹۴	۴۰٫۶
بی‌پاسخ	۷۶	۷٫۸
جمع	۹۷۱	۱۰۰٫۰



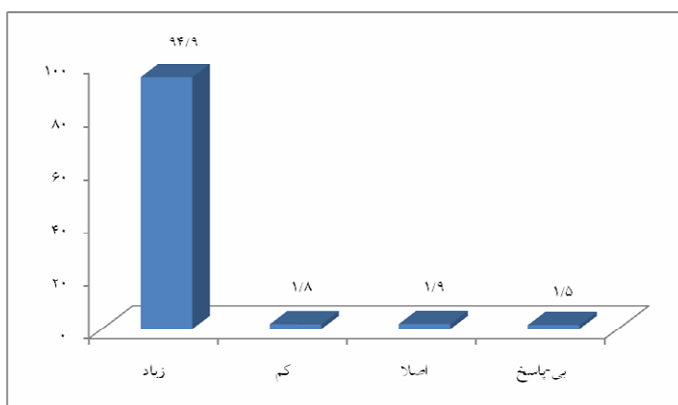
نمودار ۳۴. توزیع پاسخگویان براساس اعتقاد به اینکه ما اکنون در آخرالزمان زندگی می‌کنیم

۱۲.۱۲. ۱. تا چه حد به این جمله اعتقاد دارید: دعای خیر پدر و مادر در زندگی افراد تاثیر زیادی دارد.

چنانکه در جدول ۳۵ نشان داده شده است ۹۴٫۹ درصد پاسخگویان اعتقاد زیادی دارند که دعای خیر پدر و مادر در زندگی افراد تاثیر زیادی دارد، ۱٫۸ درصد پاسخگویان اعتقاد کمی دارند که دعای خیر پدر و مادر در زندگی افراد تاثیر زیادی دارد، ۱٫۹ درصد پاسخگویان اصلاً به این قضیه اعتقاد ندارند و ۱٫۵ درصد به این گویه پاسخ ندادند.

جدول ۳۵. توزیع پاسخگویان براساس اعتقاد به اینکه دعای خیر پدر و مادر در زندگی افراد تاثیر زیادی دارد

میزان	فراوانی	درصد فراوانی
زیاد	۹۲۱	۹۴٫۹
کم	۱۷	۱٫۸
اصلاً	۱۸	۱٫۹
بی پاسخ	۱۵	۱٫۵
جمع	۹۷۱	۱۰۰٫۰



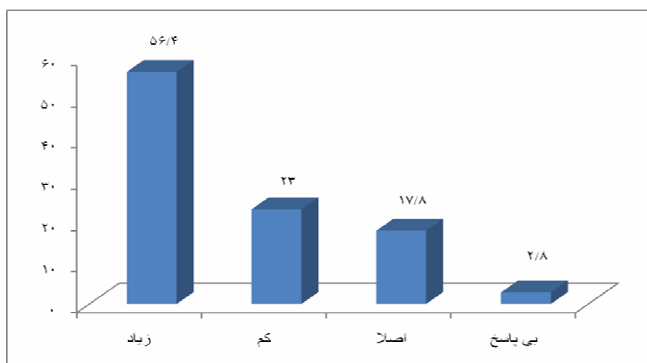
نمودار ۳۵. توزیع پاسخگویان براساس اعتقاد به اینکه دعای خیر پدر و مادر در زندگی افراد تاثیر زیادی دارد

۱۳. ۱۲. ۱. تا چه حد به این جمله اعتقاد دارید: آه و نفرین دیگران بر زندگی افراد تاثیر منفی دارد.

چنانکه در جدول ۳۶ نشان داده شده است ۵۶,۴ درصد پاسخگویان اعتقاد زیادی دارند که آه و نفرین دیگران بر زندگی افراد تاثیر منفی دارد، ۲۳ درصد پاسخگویان اعتقاد کمی دارند که آه و نفرین دیگران بر زندگی افراد تاثیر منفی دارد، ۱۷,۸ درصد پاسخگویان اصلاً به این قضیه اعتقاد ندارند و ۲,۸ درصد به این گویه پاسخ ندادند.

جدول ۳۶. توزیع پاسخگویان براساس اعتقاد به اینکه آه و نفرین دیگران بر زندگی افراد تاثیر منفی دارد

میزان	فراوانی	درصد فراوانی
زیاد	۵۴۸	۵۶,۴
کم	۲۲۳	۲۳
اصلاً	۱۷۳	۱۷,۸
بی پاسخ	۲۷	۲,۸
جمع	۹۷۱	۱۰۰,۰

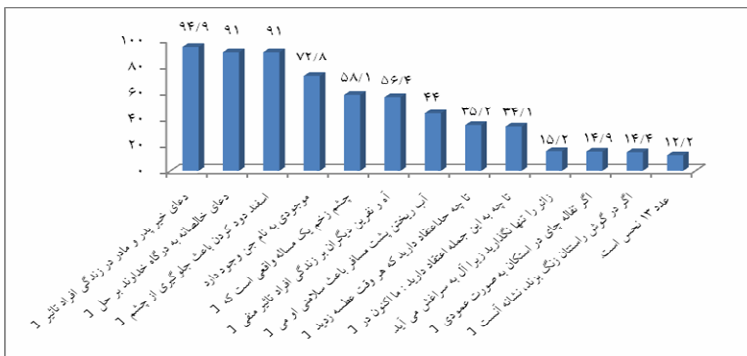


نمودار ۳۶. توزیع پاسخگویان براساس اعتقاد به اینکه آه و نفرین دیگران بر زندگی افراد تاثیر منفی دارد

۱.۱۳. مقایسه گویه‌های مختلف براساس اعتقاد زیاد

جدول ۳۷. مقایسه گویه‌های مختلف براساس اعتقاد زیاد

ردیف	گویه‌ها	درصد
۱	دعای خیر پدر و مادر در زندگی افراد تاثیر زیادی دارد.	۹۴٫۹
۲	دعای خالصانه به درگاه خداوند بر حل مشکلات موثر است.	۹۱
۳	اسفند دود کردن باعث جلوگیری از چشم زخم بدخواهان می‌شود.	۹۱
۴	موجودی به نام جن وجود دارد.	۷۲٫۸
۵	چشم زخم یک مساله واقعی است که می‌تواند زندگی انسان را به تباهی بکشد.	۵۸٫۱
۶	آه و نفرین دیگران بر زندگی افراد تاثیر منفی دارد.	۵۶٫۴
۷	آب ریختن پشت مسافر باعث سلامتی او می‌شود.	۴۴
۸	هر وقت عطسه کردید باید در کار خود صبر کنید و اگر سه بار شد می‌توانید ادامه دهید.	۳۵٫۲
۹	ما اکنون در آخرالزمان زندگی می‌کنیم.	۳۴٫۱
۱۰	زائر را تنها نگذارید زیرا آل به سراغش می‌آید.	۱۵٫۲
۱۱	اگر تقاله چای در استکان به صورت عمودی قرار گیرد، نشانه آمدن مهمان است.	۱۴٫۹
۱۲	اگر در گوش راستان زنگ بزند، نشانه آنست که پشت‌سرتان تعریف می‌کنند و زنگ در گوش چپ نشانه بدگویی است.	۱۴٫۴
۱۳	عدد ۱۳ نحس است.	۱۲٫۲



نمودار ۳۷. مقایسه گویه‌های مختلف براساس اعتقاد زیاد

فصل دوم

تحلیل یافته‌های پژوهشی

۲.۱. آشنایی با اعمال مربوط به سحر و جادو (یوگا، شیطان پرستی

و ...)

۲.۱.۱. بررسی رابطه جنسیت پاسخگویان با میزان آشنایی با اعمال

مربوط به سحر و جادو

چنانکه در جدول ۳۸ نشان داده شده است رابطه بین میزان آشنایی دو جنس با اعمال مربوط به سحر و جادو نزدیک به هم می باشد. تفاوتی بین دو جنس در آشنایی با اعمال سحر و جادو وجود ندارد.

جدول ۳۸. بررسی رابطه جنسیت پاسخگویان با میزان آشنایی با اعمال مربوط به سحر و جادو

آزمون T-test برای برابری میانگین‌ها				آزمون Leven برای همگنی واریانس			
تفاوت میانگین‌ها	$(tailed) sig - 2$	df	t	Sig	F	جنسیت	متغیر مستقل
-۰/۹۳۲	۰/۰۰۱	۹۶۷	۳/۴۹۲	۰/۲۰	۵/۴۵۱	آشنایی با اعمال مربوط به سحر و جادو	متغیر وابسته

نتایج نشان می‌دهد که با فرض برابری واریانس، در میزان آشنایی با اعمال مربوط به سحر و جادو بین زنان و مردان تفاوت معنی داری وجود ندارد و با توجه به اینکه میانگین زنان (۳۵/۴۷) و مردان (۳۴/۵۴)، تفاوت معناداری با یکدیگر ندارند، می‌توان گفت که میزان گرایش به سحر و جادو در این دو گروه باهم تفاوتی ندارند.

۲.۱.۲. بررسی رابطه گروه‌های سنی پاسخگویان با میزان آشنایی

با اعمال مربوط به سحر و جادو

جدول ۳۹ آزمون تفاوت میانگین آشنایی با اعمال مربوط به سحر و جادو براساس گروه‌های سنی را نشان می‌دهد. گروه سنی بالاتر از ۵۵ آشنایی بیشتری با سحر و جادو نسبت به گروه‌های سنی دیگر دارند.

جدول ۳۹. آزمون تفاوت میانگین آشنایی با اعمال مربوط به سحر و جادو براساس گروه‌های سنی

متغیر	مقوله	میانگین آشنایی با اعمال مربوط به سحر و جادو	آزمون F	سطح معنی‌داری
گروه‌های سنی	۱۵ تا ۱۸ سال	۳۴,۲۵	۵,۸۵	۰/۰۰۰
	۱۹ تا ۲۲ سال	۳۴,۵۹		
	۲۳ تا ۳۰ سال	۳۴,۶۵		
	۳۱ تا ۴۰ سال	۳۴,۶۱		
	۴۱ تا ۵۵ سال	۳۴,۴۶		
	بالاتر از ۵۵ سال	۳۶,۹۴		

همان‌طور که مشاهده می‌شود میانگین آشنایی با اعمال مربوط به سحر و جادو گروه سنی ۵۵ به بالا از بقیه گروه‌ها بالاتر است و با توجه به سطح معناداری ($sig=۰/۰۰$) رابطه بین این دو متغیر معنادار می‌باشد. به بیان دقیق‌تر، داده‌های جدول فوق نشان می‌دهد که مردم شهر تهران از لحاظ گروه‌های سنی در میزان آشنایی با اعمال مربوط به سحر و جادو تفاوت معناداری دارند.

۲.۱.۳. بررسی رابطه گروه‌های درآمدی با میزان آشنایی با اعمال

مربوط به سحر و جادو

جدول ۴۰ آزمون F و آزمون *levene* برای همگنی واریانس‌ها، آشنایی با

فصل دوم: تحلیل یافته‌های پژوهشی ■ ۶۹

اعمال مربوط به سحر و جادو براساس گروه‌های درآمدی را نشان می‌دهد. گروه درآمدی ۲۰۰ تا ۴۰۰ هزار تومان بیشترین آشنایی با اعمال سحر و جادو نسبت به گروه‌های دیگر دارند.

جدول ۴۰. آزمون تفاوت میانگین آشنایی با اعمال مربوط به سحر و جادو براساس گروه‌های درآمدی

متغیر	مقوله	میانگین آشنایی با اعمال مربوط به سحر و جادو	آزمون F	سطح معنی‌داری
گروه‌های درآمدی	تا ۲۰۰ هزار	۳۶,۷۵	۳,۷۶	۰/۰۰۰
	۲۰۰ تا ۴۰۰ هزار	۳۵,۸۴		
	۴۰۰ تا ۶۰۰ هزار	۳۵,۲۷		
	۶۰۰ تا ۷۵۰ هزار	۳۴,۹۲		
	۷۵۰ تا ۹۰۰ هزار	۳۴,۳۳		
	۹۰۰ تا ۱/۲۰۰ میلیون	۳۴,۳۱		
	۱/۲۰۰ تا ۱/۸۰۰ میلیون	۳۳,۳۰		
	۱/۸۰۰ تا ۳/۵۰۰ میلیون	۳۳,۵۳		
	۳/۵۰۰ میلیون تومان به بالا	۳۳,۰۰		

همان‌طور که مشاهده می‌شود میانگین آشنایی با اعمال مربوط به سحر و جادو گروه درآمدی تا ۲۰۰ هزار تومان از بقیه گروه‌ها بالاتر است و با توجه به سطح معناداری ($sig=0/000$) رابطه بین این دو متغیر معنادار است. به بیان دقیق‌تر، داده‌های جدول فوق نشان می‌دهد که مردم شهر تهران از لحاظ گروه‌های درآمدی در میزان آشنایی با اعمال مربوط به سحر و جادو تفاوت معناداری دارند.

۴. ۱. ۲. بررسی رابطه سال‌های سکونت در تهران با میزان آشنایی با

اعمال مربوط به سحر و جادو

جدول ۴۱ آزمون F و آزمون *levene* برای همگنی واریانس‌ها، آشنایی با

۷۰ ■ گزارش نظرسنجی تلفنی پیرامون...

اعمال مربوط به سحر و جادو براساس سال‌های سکونت در تهران را نشان می‌دهد. آنهایی که سال‌های سکونتشان بیشتر از ۵۰ سال در تهران می‌باشد نسبت به بقیه بیشتر با اعمال سحر و جادو آشنایی دارند.

جدول ۱: آزمون تفاوت میانگین آشنایی با اعمال مربوط به سحر و جادو براساس سال‌های سکونت در تهران

متغیر	مقوله	میانگین آشنایی با اعمال مربوط به سحر و جادو	آزمون F	سطح معنی‌داری
سال‌های سکونت	کمتر از ۶ سال	۳۳,۸۴	۴,۱۹	۰/۰۰۱
	۶ تا ۱۰ سال	۳۶,۰۰		
	۱۱ تا ۱۵ سال	۳۴,۴۲		
	۱۶ تا ۳۰ سال	۳۴,۷۸		
	۳۱ تا ۵۰ سال	۳۵,۳۲		
	۵۰ سال به بالا	۳۶,۲۹		

همان‌طور که مشاهده می‌شود میانگین اعتقاد و گرایش به سحر و جادو با سال‌های سکونت ۵۰ سال به بالا در تهران از بقیه گروه‌ها بالاتر است و با توجه به سطح معناداری ($sig=0/001$) رابطه بین این دو متغیر معنادار است. به بیان دقیق‌تر، داده‌های جدول فوق نشان می‌دهد که مردم شهر تهران از لحاظ سال‌های سکونت در تهران در میزان آشنایی با اعمال مربوط به سحر و جادو تفاوت معناداری دارند.

۵. ۱. ۲. بررسی رابطه وضعیت تاهل پاسخگویان با میزان آشنایی با

اعمال مربوط به سحر و جادو

چنانکه در جدول ۴۲ نشان داده شده است رابطه بین آشنایی با اعمال مربوط

فصل دوم: تحلیل یافته‌های پژوهشی ■ ۷۱

به سحر و جادو در بین مردم با وضعیت تاهل آنها را نشان می‌دهد.

جدول ۴۲: بررسی رابطه وضعیت تاهل پاسخگویان با میزان آشنایی با اعمال مربوط به سحر و جادو

تفاوت میانگین‌ها		آزمون <i>T-test</i> برای برابری میانگین‌ها				آزمون <i>Leven</i> برای همگنی واریانس		وضعیت تاهل	متغیر مستقل
		<i>Sig.</i> (2-tailed)	<i>df</i>	<i>t</i>	<i>Sig</i>	<i>F</i>			
-۱/۳۰	۰/۰۰۰	۹۶۹	-۴/۳۹	۰/۰۰۲	۹/۵۵	آشنایی با اعمال مربوط به سحر و جادو	متغیر وابسته		

نتایج نشان می‌دهد که با فرض برابری واریانس، در میزان آشنایی با اعمال مربوط به سحر و جادو بین متاهلین و مجردین تفاوت معنی داری وجود دارد و با توجه به اینکه میانگین مجردین (۳۴,۰۸) و متاهلین (۳۵,۳۸)، تفاوت معنی داری با یکدیگر ندارند، می‌توان گفت که میزان آشنایی با اعمال مربوط به سحر و جادو این دو گروه باهم تفاوت معنی داری دارند.

۶. ۱. ۲. بررسی رابطه گروه‌های تحصیلی با میزان آشنایی با اعمال

مربوط به سحر و جادو

جدول ۴۳: آزمون *F* و آزمون *levene* برای همگنی واریانس‌ها، آشنایی با اعمال مربوط به سحر و جادو براساس گروه‌های تحصیلی را نشان می‌دهد. گروه بی سواد بیشترین آشنایی با اعمال سحر و جادو را دارند.

جدول ۴۳. آزمون تفاوت میانگین آشنایی با اعمال مربوط به سحر و جادو براساس گروه‌های تحصیلی

متغیر	مقوله	میانگین آشنایی با اعمال مربوط به سحر و جادو	آزمون <i>F</i>	سطح معنی داری
گروه‌های تحصیلی	بی سواد	۳۸,۳۳	۱۲,۴۳	۰/۰۰۰
	ابتدائی	۳۷,۸۹		
	راهنمائی	۳۶,۵۸		
	دبیرستان	۳۵,۲۲		
	دیپلم	۳۵,۴۹		
	فوق دیپلم	۳۴,۹۸		
	لیسانس	۳۳,۶۴		
	فوق لیسانس	۳۲,۳۰		
	دکتری	۳۱,۷۰		
حوزوی	۳۲,۳۳			

همان‌طور که مشاهده می‌شود میانگین آشنایی با اعمال مربوط به سحر و جادو با گروه تحصیلی بی سواد و ابتدائی در تهران از بقیه گروه‌ها بالاتر است و با توجه به سطح معناداری ($sig=0/000$) رابطه بین این دو متغیر معنادار است. به بیان دقیق‌تر، داده‌های جدول فوق نشان می‌دهد که مردم شهر تهران از لحاظ گروه‌های تحصیلی در میزان آشنایی با اعمال مربوط به سحر و جادو تفاوت معناداری دارند.

۷.۱.۲. بررسی رابطه گروه‌های شغلی با میزان آشنایی با اعمال

مربوط به سحر و جادو

فصل دوم: تحلیل یافته‌های پژوهشی ■ ۷۳

جدول ۴۴ آزمون F و آزمون *levene* برای همگنی واریانس‌ها، آشنایی با اعمال مربوط به سحر و جادو براساس گروه‌های شغلی را نشان می‌دهد. گروه شغلی نظامی بیشترین آشنایی را با اعمال سحر و جادو دارند. جدول ۴۴. آزمون تفاوت میانگین آشنایی با اعمال مربوط به سحر و جادو براساس گروه‌های شغلی

متغیر	مقوله	میانگین آشنایی با اعمال مربوط به سحر و جادو	آزمون F	سطح معنی داری
گروه‌های شغلی	خانه‌دار	۳۵,۹۷	۵,۳۴۹	۰/۰۰۰
	شغل آزاد	۳۵,۱۶		
	کارمند بخش دولتی	۳۳,۵۳		
	دانشجو	۳۳,۷۰		
	کارمند بخش غیردولتی	۳۳,۵۰		
	دانش آموز	۳۴,۸۰		
	بازنشسته	۳۶,۲۸		
	پزشک، دندانپزشک، پرستار	۳۵,۵۸		
	شغل فرهنگی	۳۳,۴۱		
	سرباز	۳۲,۷۳		
	وکیل، قاضی	۳۶,۰۰		
	نظامی، ارتش، سپاه، نیروی انتظامی	۳۷,۲۵		
روحانی	۳۱,۵۰			

همان‌طور که مشاهده می‌شود میانگین آشنایی با اعمال مربوط به سحر و جادو با گروه شغلی بازنشسته و نظامی در تهران از بقیه گروه‌ها بالاتر است و با توجه به سطح معناداری ($sig=0/000$) رابطه بین این دو متغیر معنادار است. به بیان دقیق‌تر، داده‌های جدول فوق نشان می‌دهد که مردم شهر تهران از لحاظ

گروه‌های شغلی در میزان آشنایی با اعمال مربوط به سحر و جادو تفاوت معناداری دارند.

۲.۲. اعتقاد و گرایش به سحر و جادو

۲.۲.۱. بررسی رابطه جنسیت پاسخگویان با میزان اعتقاد و گرایش

به سحر و جادو

چنانکه در جدول ۴۵ نشان داده شده است رابطه بین گرایش به سحر و جادو در بین مردم با جنسیت آنها را نشان می‌دهد. تفاوت چندانی میان پاسخ دو جنس مشاهده نمی‌شود.

جدول ۴۵. بررسی رابطه جنسیت پاسخگویان با میزان توجه به سحر و جادو

آزمون <i>T-test</i> برای برابری میانگین‌ها			آزمون <i>Leven</i> برای همگنی واریانس				
تفاوت میانگین‌ها	<i>sig. (2-tailed)</i>	<i>df</i>	<i>t</i>	<i>Sig.</i>	<i>F</i>	جنسیت	متغیر مستقل
۱/۲۶۶	۰/۰۰۰	۹۶۷	۳/۸۶۴	۰/۵۲۸	۰/۳۹۹	گرایش به سحر و جادو	متغیر وابسته

نتایج نشان می‌دهد که با فرض برابری واریانس، در میزان گرایش به سحر و جادو بین زنان و مردان تفاوت معنی داری وجود ندارد. و با توجه به اینکه میانگین زنان (۲۱/۳۱) و مردان (۲۲/۵۸)، تفاوت معناداری با یکدیگر ندارند، می‌توان گفت که میزان گرایش به سحر و جادو این دو گروه باهم تفاوتی ندارند.

۲.۲.۲. بررسی رابطه گروه‌های سنی پاسخگویان با میزان اعتقاد و

گرایش به سحر و جادو

فصل دوم: تحلیل یافته‌های پژوهشی ■ ۷۵

جدول ۴۶ آزمون تفاوت میانگین اعتقاد و گرایش به سحر و جادو براساس گروه‌های سنی را نشان می‌دهد. گروه سنی ۲۳ تا ۳۰ سال بیشترین آشنایی را با اعمال سحر و جادو دارند.

جدول ۴۶. آزمون تفاوت میانگین اعتقاد و گرایش به سحر و جادو براساس گروه‌های سنی

متغیر	مقوله	میانگین اعتقاد و گرایش به سحر و جادو	آزمون F	سطح معنی‌داری
گروه‌های سنی	۱۵ تا ۱۸ سال	۲۰,۶۶	۱,۹۶	.۰۸
	۱۹ تا ۲۲ سال	۲۱,۹		
	۲۳ تا ۳۰ سال	۲۲,۱۲		
	۳۱ تا ۴۰ سال	۲۱,۵۹		
	۴۱ تا ۵۵ سال	۲۱,۹۹		
	بالتر از ۵۵ سال	۲۱,۱۶		

همان‌طور که مشاهده می‌شود میانگین اعتقاد و گرایش به سحر و جادو گروه سنی ۲۳ تا ۳۰ ساله از بقیه گروه‌ها بالاتر است ولی با توجه به سطح معناداری ($sig=0/08$) رابطه بین این دو متغیر معنادار نیست. به بیان دقیق‌تر، داده‌های جدول فوق نشان می‌دهد که مردم شهر تهران از لحاظ گروه‌های سنی در میزان اعتقاد و گرایش به سحر و جادو تفاوت معناداری ندارند.

۲.۲.۳. بررسی رابطه گروه‌های درآمدی با میزان اعتقاد و گرایش به

سحر و جادو

جدول ۴۷ آزمون F و آزمون $levene$ برای همگنی واریانس‌ها، اعتقاد و گرایش به سحر و جادو براساس گروه‌های درآمدی را نشان می‌دهد. گروه درآمدی ۳/۵۰۰ میلیون تومان به بالا بیشترین گرایش را به سحر و جادو دارند. جدول ۴۷. آزمون تفاوت میانگین اعتقاد و گرایش به سحر و جادو براساس گروه‌های درآمدی

متغیر	مقوله	میانگین اعتقاد و گرایش به سحر و جادو	آزمون F	سطح معنی‌داری
گروه‌های درآمدی	تا ۲۰۰ هزار	۱۹,۲۲	۱۲,۱۴	۰/۰۰۰
	۲۰۰ تا ۴۰۰ هزار	۲۰,۶۰		
	۴۰۰ تا ۶۰۰ هزار	۲۱,۲۱		
	۶۰۰ تا ۷۵۰ هزار	۲۱,۶۷		
	۷۵۰ تا ۹۰۰ هزار	۲۲,۸۲		
	۹۰۰ تا ۱/۲۰۰ میلیون	۲۳,۵۷		
	۱/۲۰۰ تا ۱/۸۰۰ میلیون	۲۲,۷۸		
	۱/۸۰۰ تا ۳/۵۰۰ میلیون	۲۲,۳۰۰		
	۳/۵۰۰ میلیون به بالا	۲۴,۸۳		

همان‌طور که مشاهده می‌شود میانگین اعتقاد و گرایش به سحر و جادو گروه درآمدی ۳/۵۰۰ میلیون به بالا از بقیه گروه‌ها بالاتر است و با توجه به سطح معناداری ($sig=0/000$) رابطه بین این دو متغیر معنادار است. به بیان دقیق‌تر، داده‌های جدول فوق نشان می‌دهد که مردم شهر تهران از لحاظ گروه‌های درآمدی در میزان اعتقاد و گرایش به سحر و جادو تفاوت معناداری دارند.

۴.۲.۲. بررسی رابطه سال‌های سکونت در تهران با میزان اعتقاد و

گرایش به سحر و جادو

جدول ۴۸ آزمون F و آزمون *levene* برای همگنی واریانس‌ها، اعتقاد و گرایش به سحر و جادو براساس سال‌های سکونت در تهران را نشان می‌دهد. آنهایی که سال‌های سکونتشان بیشتر از ۵۰ سال در تهران می‌باشد نسبت به بقیه بیشتر به اعمال سحر و جادو گرایش دارند.

جدول ۴۸. آزمون تفاوت میانگین اعتقاد و گرایش به سحر و جادو براساس سال‌های سکونت در تهران

متغیر	مقوله	میانگین اعتقاد و گرایش به سحر و جادو	آزمون F	سطح معنی‌داری
سال‌های سکونت	کمتر از ۶ سال	۱۸,۹۰	۸,۹۸	۰/۰۰۰
	۶ تا ۱۰ سال	۲۰,۹۴		
	۱۱ تا ۱۵ سال	۲۰,۷۹		
	۱۶ تا ۳۰ سال	۲۲,۲۴		
	۳۱ تا ۵۰ سال	۲۲,۳۱		
	۵۰ سال به بالا	۲۳,۲۳		

همان‌طور که مشاهده می‌شود میانگین اعتقاد و گرایش به سحر و جادو با سال‌های سکونت ۵۰ سال به بالا در تهران از بقیه گروه‌ها بالاتر است و با توجه به سطح معناداری ($sig=0/000$) رابطه بین این دو متغیر معنادار است. به بیان دقیق‌تر، داده‌های جدول فوق نشان می‌دهد که مردم شهر تهران از لحاظ سال‌های سکونت در تهران در میزان اعتقاد و گرایش به سحر و جادو تفاوت معناداری دارند.

۵. ۲. ۲. بررسی رابطه وضعیت تاهل پاسخگویان با میزان اعتقاد و

گرایش به سحر و جادو

۷۸ ■ گزارش نظرسنجی تلفنی پیرامون...

چنانکه در جدول ۴۹ نشان داده شده است رابطه بین گرایش به سحر و جادو در بین مردم با وضعیت تاهل آنها را نشان می‌دهد. تفاوت چندانی میان پاسخ دو جنس مشاهده نمی‌شود.

جدول ۴۹. بررسی رابطه وضعیت تاهل پاسخگویان با میزان توجه به سحر و جادو

آزمون <i>T-test</i> برای برابری میانگین‌ها				آزمون <i>Leven</i> برای همگنی واریانس		وضعیت تاهل	متغیر مستقل
تفاوت میانگین‌ها	<i>sig. (2-tailed)</i>	<i>df</i>	<i>t</i>	<i>Sig.</i>	<i>F</i>		
۱/۵۰۹	۰/۶۸۶	۹۶۹	۰/۴۰۴	۰/۷۶۲	۰/۰۹۲	گرایش به سحر و جادو	متغیر وابسته

نتایج نشان می‌دهد که با فرض برابری واریانس، در میزان گرایش به سحر و جادو بین متاهلین و مجردین تفاوت معنی داری وجود ندارد و با توجه به اینکه میانگین مجردین (۲۲/۰۱) و متاهلین (۲۱/۸۶)، تفاوت آنچنانی با یکدیگر ندارند، می‌توان گفت که میزان گرایش به سحر و جادو در این دو گروه باهم تفاوتی ندارند.

۶.۲.۲. بررسی رابطه گروه‌های تحصیلی با میزان اعتقاد و گرایش

به سحر و جادو

جدول ۵۰ آزمون *F* و آزمون *levene* برای همگنی واریانس‌ها، اعتقاد و گرایش به سحر و جادو براساس گروه‌های تحصیلی را نشان می‌دهد. گروه تحصیلی فوق لیسانس بیشترین گرایش را به سحر و جادو دارند.

جدول ۵۰. آزمون تفاوت میانگین اعتقاد و گرایش به سحر و جادو براساس گروه‌های تحصیلی

متغیر	مقوله	میانگین اعتقاد و گرایش به سحر و جادو	آزمون <i>F</i>	سطح معنی داری
گروه‌های	بی‌سواد	۱۱,۰۰	۱۴,۷۶	۰/۰۰۰
	ابتدائی	۱۸,۶۱		

		۱۹,۶۳	راهنمایی	تحصیلی
		۲۱,۱۴	دبیرستان	
		۲۲,۱۵	دیپلم	
		۲۲,۶۸	فوق دیپلم	
		۲۲,۸۶	لیسانس	
۰/۰۰۰	۱۴,۷۶	۲۴,۷۹	فوق لیسانس	
		۲۴,۳۰	دکتری	
		۲۲,۰۰	حوزی	

همان‌طور که مشاهده می‌شود میانگین اعتقاد و گرایش به سحر و جادو با گروه تحصیلی فوق لیسانس و دکتری در تهران از بقیه گروه‌ها بالاتر است و با توجه به سطح معناداری ($sig= /۰۰۰$) رابطه بین این دو متغیر معنادار است. به بیان دقیق‌تر، داده‌های جدول فوق نشان می‌دهد که مردم شهر تهران از لحاظ گروه‌های تحصیلی در میزان اعتقاد و گرایش به سحر و جادو تفاوت معناداری دارند.

۲.۲.۷. بررسی رابطه گروه‌های شغلی با میزان اعتقاد و گرایش به

سحر و جادو

جدول ۵۱ آزمون F و آزمون $levene$ برای همگنی واریانس‌ها، اعتقاد و گرایش به سحر و جادو براساس گروه‌های شغلی را نشان می‌دهد. گروه شغلی بازنشسته بیشترین گرایش را به سحر و جادو دارند.

جدول ۵۱. آزمون تفاوت میانگین اعتقاد و گرایش به سحر و جادو براساس گروه‌های شغلی

متغیر	مقوله	میانگین اعتقاد و گرایش به سحر و جادو	آزمون F	سطح معنی‌داری	
گروه‌های شغلی	خانه‌دار	۲۰,۹۱	۷,۱۴۲	۰/۰۰۰	
	شغل آزاد	۲۲,۴۶			
	کارمند بخش دولتی	۲۲,۷۲			
		دانشجو	۲۲,۳۲	۷,۱۴۲	۰/۰۰۰
		کارمند بخش غیردولتی	۲۱,۷۶		
		دانش آموز	۲۱,۷۰		
		بازنشسته	۲۴,۳۶		
		پزشک، دندانپزشک، پرستار	۲۲,۲۶		
		شغل فرهنگی	۲۲,۶۲		
		سرباز	۲۲,۶۸		
		وکیل، قاضی	۱۷,۰۰		
		نظامی، ارتش، سپاه، نیروی انتظامی	۲۲,۷۵		
روحانی	۲۳,۰۰				

همان‌طور که مشاهده می‌شود میانگین اعتقاد و گرایش به سحر و جادو با گروه شغلی بازنشسته و روحانی در تهران از بقیه گروه‌ها بالاتر است و با توجه به سطح معناداری ($sig=0/000$) رابطه بین این دو متغیر معنادار است. به بیان دقیق‌تر، داده‌های جدول فوق نشان می‌دهد که مردم شهر تهران از لحاظ گروه‌های شغلی در میزان اعتقاد و گرایش به سحر و جادو تفاوت معناداری دارند.

۲.۳. تحلیل یافته‌ها (جداول تقاطعی)

۲.۳.۱. بررسی رابطه بین رواج امور ماورایی مانند طالع‌بینی،

دعانویسی، فالگیری و غیره در جامعه امروز نسبت به گذشته و متغیر جنس داده‌های جدول ۵۲ نشان می‌دهد، زنان بیشتر از مردان اعتقاد دارند که امور ماورایی مانند طالع‌بینی، دعانویسی، فالگیری و غیره در جامعه امروز نسبت به گذشته رواج پیدا کرده است.

جدول ۵۲. بررسی رابطه بین رواج امور ماورایی مانند طالع‌بینی، دعانویسی، فالگیری و غیره در جامعه امروز نسبت به گذشته و متغیر جنس (درصد)

کلی	زن	مرد	جنس	
			پاسخ‌ها	
۵۵٫۸	۵۷٫۱	۵۴٫۶	زیادتر شده است	
۲۱٫۸	۲۰	۲۳٫۸	کمتر شده است	
۱۱٫۸	۱۱٫۲	۱۲٫۵	تفاوت نکرده است	
۱۰٫۱	۱۱٫۵	۸٫۵	نظری ندارم	
۰٫۴	۰٫۲	۰٫۶	بی‌پاسخ	
۹۷۱	۴۸۹	۴۸۲	فراوانی	جمع
۱۰۰	۱۰۰	۱۰۰	درصد	

$$\chi^2=9.04 \quad df=8 \quad Keramers-v=0.068 \quad sig=0.339$$

آزمون آماری χ^2 نیز بیانگر آن است که بین جنسیت پاسخگویان و رواج امور ماورایی مانند طالع‌بینی، دعانویسی، فالگیری و غیره در جامعه امروز نسبت به گذشته، در سطح اطمینان ۹۵ درصد تفاوت معنی‌داری وجود ندارد و تفاوت‌های مشاهده شده قابل‌تعمیم به جامعه آماری نمی‌باشد.

۲.۳.۲. بررسی رابطه بین رواج امور ماورایی مانند طالع بینی، دعانویسی، فالگیری و غیره در جامعه امروز نسبت به گذشته و متغیر سن داده های جدول ۵۳ نشان می دهد، هر چه سن افراد بالاتر می رود، بیشتر به رواج امور ماورایی مانند طالع بینی، دعانویسی، فالگیری و غیره در جامعه امروز نسبت به گذشته اعتقاد دارند.

جدول ۵۳. بررسی رابطه بین رواج امور ماورایی مانند طالع بینی، دعانویسی، فالگیری و غیره در جامعه امروز نسبت به گذشته و متغیر سن (درصد)

پاسخها	سن					
	۱۵-۲۵ سال	۲۵-۳۵ سال	۳۵-۴۵ سال	۴۵-۵۵ سال	۵۵-۶۵ سال	بیشتر از ۶۵ سال
زیادتر شده است	۸۱.۲	۵۶.۸	۵۵.۶	۵۲.۲	۵۲.۳	۵۲.۲
کمتر شده است	۸.۳	۲۱.۶	۲۴.۷	۲۱.۳	۲۱.۳	۲۳.۳
تفاوت نکرده است	۶.۲	۱۸.۲	۱۱.۵	۱۲.۷	۱۰.۶	۱۰
نظری ندارم	۴.۲	۲.۳	۷.۶	۱۰.۹	۱۵.۳	۱۴.۴
بی پاسخ	۰	۱.۱	۰.۷	۰	۰.۵	۰
جمع	۴۸	۸۸	۳۰۴	۲۲۱	۲۱۸	۹۲
	۱۰۰	۱۰۰	۱۰۰	۱۰۰	۱۰۰	۱۰۰
	درصد					

$$\chi^2_{36.12} \quad df_{12} \quad Keramers-v_{0.097} \quad sig_{0.015}$$

آزمون آماری χ^2 نیز بیانگر آن است که بین سن پاسخگویان و رواج امور ماورایی مانند طالع بینی، دعانویسی، فالگیری و غیره در جامعه امروز نسبت به گذشته، در سطح اطمینان ۹۵ درصد تفاوت معنی داری وجود دارد و تفاوت های مشاهده شده قابل تعمیم به جامعه آماری می باشد.

۲.۳.۳. بررسی رابطه بین رواج امور ماورایی مانند طالع بینی، دعانویسی، فالگیری و غیره در جامعه امروز نسبت به گذشته و متغیر تحصیلات

داده‌های جدول ۵۴ نشان می‌دهد، اعتقاد به رواج امور ماورایی مانند طالع بینی،
دعانویسی، فالگیری و غیره در جامعه امروز نسبت به گذشته در سطوح دیپلم و
لیسانس زیادتر شده است.

جدول ۵۴. بررسی رابطه رواج امور ماورایی مانند طالع بینی، دعانویسی، فالگیری و غیره در جامعه امروز

نسبت به گذشته و متغیر تحصیلات (درصد)

پاسخ‌ها	تحصیلات	لیسانس	دانشگاه	پیش‌دانشگاهی	دیپلم	فوق دیپلم	کارشناسی	کارشناسی ارشد	دکتری	آرزوی	کل
زیادتر شده است	۱۳.۳	۴۴.۷	۴۴.۹	۶۶.۷	۵۷.۳	۵۳.۸	۵۷.۹	۶۷.۴	۴۰	۶۶.۷	۵.۸
کمتر شده است	۱۶.۷	۲۱.۳	۲۴.۵	۲۱.۱	۱۹.۸	۲۲	۲۵	۱۴	۳۰	۳۳.۳	۲۱.۸
تفاوت نکرده است	۱۶.۷	۶.۴	۸.۲	۸.۸	۱۲.۶	۱۶.۵	۱۱.۱	۱۴	۳۰	۰	۱۱.۸
نظری ندارم	۳۳.۳	۲۳.۴	۲۲.۴	۳.۵	۱۰.۱	۷.۷	۵.۶	۴.۷	۰	۰	۱۰.۱
بی پاسخ	۰	۴.۳	۰	۰	۰.۳	۰	۰.۴	۰	۰	۰	۰.۴
جمع	فراوانی	۱۲	۴۷	۹۸	۵۷	۳۵۸	۹۱	۲۵۲	۴۳	۳	۹۷۱
	درصد	۱۰۰	۱۰۰	۱۰۰	۱۰۰	۱۰۰	۱۰۰	۱۰۰	۱۰۰	۱۰۰	۱۰۰

$$\chi^2=78.09 \quad df=36 \quad Keramers-v=0.142 \quad sig=0.000$$

آزمون آماری χ^2 نیز بیانگر آن است که بین تحصیلات پاسخگویان و رواج
امور ماورایی مانند طالع بینی، دعانویسی، فالگیری و غیره در جامعه امروز نسبت
به گذشته، در سطح اطمینان ۹۵ درصد تفاوت معنی داری وجود دارد و تفاوت‌های
مشاهده شده قابل تعمیم به جامعه آماری می‌باشد.

۴.۳.۲. بررسی رابطه بین رواج امور ماورایی مانند طالع بینی،
دعانویسی، فالگیری و غیره در جامعه امروز نسبت به گذشته و متغیر
وضعیت تاهل

داده‌های جدول ۵۵ نشان می‌دهد، متاهلین بیشتر از مجردین اعتقاد دارند که
امور ماورایی مانند طالع بینی، دعانویسی، فالگیری و غیره در جامعه امروز نسبت
به گذشته رواج پیدا کرده است.

جدول ۵۵. بررسی رابطه بین رواج امور ماورایی مانند طالع بینی، دعانویسی، فالگیری و غیره در جامعه

امروز نسبت به گذشته و متغیر وضعیت تاهل (درصد)

کل	متاهل	مجرد	وضعیت تاهل	
			پاسخ‌ها	
۵۵٫۸	۵۴٫۸	۵۸٫۵	زیادتر شده است	
۲۰٫۸	۲۲٫۴	۲۰٫۴	کمتر شده است	
۱۱٫۸	۱۱٫۴	۱۳	تفاوت نکرده است	
۱۰٫۱	۱۱	۷٫۸	نظری ندارم	
۴	۴	۴	بی‌پاسخ	
۹۷۱	۷۰۱	۲۷۰	فراوانی	جمع
۱۰۰	۱۰۰	۱۰۰	درصد	

$$x^2=3.25 \quad df=4 \quad Keramers-v=0.058 \quad sig=0.517$$

آزمون آماری x^2 نیز بیانگر آن است که بین وضعیت تاهل پاسخگویان و
رواج امور ماورایی مانند طالع بینی، دعانویسی، فالگیری و غیره در جامعه امروز
نسبت به گذشته، در سطح اطمینان ۹۵ درصد تفاوت معنی‌داری وجود ندارد و
تفاوت‌های مشاهده شده قابل تعمیم به جامعه آماری نمی‌باشد.

۵.۳.۲. بررسی رابطه بین زمینه‌های مراجعه به دعانویسان (فالگیرها

و غیره) و متغیر جنس

داده‌های جدول ۵۶ نشان می‌دهد، زنان بیشتر از مردان به دعانویسان (فالگیرها و غیره) مراجعه می‌کنند که بیشترین مراجعه در زمینه ازدواج و بهبود روابط با همسر می‌باشد.

جدول ۵۶. بررسی رابطه بین زمینه‌های مراجعه به دعانویسان (فالگیرها و غیره) و متغیر جنس (درصد)

کل	زن	مرد	جنس	
			پاسخ‌ها	
۳۱,۶	۳۵,۲	۲۸,۱	ازدواج	
۳,۷	۳,۷	۳,۸	طلاق	
۳۰,۶	۳۶	۲۵	بهبود روابط با همسر	
۱۲,۴	۸,۸	۱۶	رفع مشکلات اقتصادی	
۷,۳	۵,۱	۹,۶	رفع بیماری و شفا	
۵,۸	۴,۵	۶,۹	سایر موارد	
۸,۷	۶,۷	۱۰,۶	بی‌پاسخ	
۹۷۱	۴۹۰	۴۸۱	فراوانی	جمع
			درصد	
۱۰۰	۱۰۰	۱۰۰		

$$\chi^2=45.19 \quad df=12 \quad Keramers-v=0.153 \quad sig=0.000$$

آزمون آماری χ^2 نیز بیانگر آن است که بین جنسیت پاسخگویان و زمینه‌های مراجعه به دعانویسان (فالگیرها و غیره)، در سطح اطمینان ۹۵ درصد تفاوت معنی‌داری وجود دارد و تفاوت‌های مشاهده شده قابل تعمیم به جامعه آماری می‌باشد.

۲.۳.۶. بررسی رابطه بین زمینه‌های مراجعه به دعانویسان (فالگیرها

و غیره) و متغیر سن

داده‌های جدول ۵۷ نشان می‌دهد، مراجعه به دعا نویسان در زمینه‌های مختلف در سنین ۳۵ تا ۴۵ و ۴۵ تا ۵۵ بیشتر می‌باشد.

جدول ۵۷. بررسی رابطه بین زمینه‌های مراجعه به دعانویسان (فالگیرها و غیره) و متغیر سن (درصد)

کد	بیشتر از ۶۵ سال	۵۵-۶۵ سال	۴۵-۵۵ سال	۳۵-۴۵ سال	۲۵-۳۵ سال	۱۵-۲۵ سال	سن	
							پاسخ‌ها	
	۳۱.۶	۲۶.۷	۲۶.۴	۳۲.۶	۳۴.۹	۴۰.۹	۲۲.۹	ازدواج
	۳.۷	۳.۳	۴.۶	۲.۷	۳.۹	۳.۴	۴.۲	طلاق
	۳۰.۶	۲۵.۶	۳۶.۱	۳۴.۸	۲۷.۶	۲۲.۷	۲۹.۲	بهبود روابط با همسر
	۱۲.۴	۱۵.۶	۱۲.۵	۱۲.۲	۱۱.۲	۱۳.۶	۱۲.۵	رفع مشکلات اقتصادی
	۷.۲	۱۳.۳	۸.۳	۴.۵	۷.۲	۴.۵	۸.۳	رفع بیماری و شفا
	۵.۷	۱.۱	۴.۲	۵.۹	۷.۲	۳.۴	۱۴.۶	سایر موارد
	۸.۷	۱۴.۴	۷.۹	۷.۲	۷.۹	۱۱.۴	۸.۳	بی‌پاسخ
	۹۷۱	۹۰	۲۱۶	۲۲۱	۳۰۸	۸۸	۴۸	فراوانی
	۱۰۰	۱۰۰	۱۰۰	۱۰۰	۱۰۰	۱۰۰	۱۰۰	درصد

$$x^2=42.72 \quad df=30 \quad Keramers-v=0.094 \quad sig=0.062$$

آزمون آماری x^2 نیز بیانگر آن است که بین سن پاسخگویان و زمینه‌های مراجعه به دعانویسان (فالگیرها و غیره)، در سطح اطمینان ۹۵ درصد تفاوت معنی‌داری وجود ندارد و تفاوت‌های مشاهده شده قابل تعمیم به جامعه آماری نمی‌باشد.

۲.۳.۷. بررسی رابطه بین زمینه‌های مراجعه به دعانویسان (فالگیرها

و غیره) و متغیر تحصیلات

داده‌های جدول ۵۸ نشان می‌دهد، مراجعه به دعا نویسان در زمینه‌های مختلف در سطوح دیپلم و لیسانس زیادتر شده است.

جدول ۵۸. بررسی رابطه بین زمینه‌های مراجعه به دعانویسان (فالگیرها و غیره) و متغیر تحصیلات (درصد)

تحصیلات	پاسخ‌ها	بی‌سواد	ابتدایی	راهمایی	دبیرستان	دیپلم و پیش‌دانشگاهی	فوق‌دیپلم	کارشناسی	کارشناسی ارشد	دکتری	خوردی	کل
ازدواج	۴۱.۷	۳۶.۲	۲۷.۶	۲۱.۱	۳۱.۶	۲۵.۳	۳۶.۹	۳۷.۲	۱۰	۰	۳۱.۶	
طلاق	۱۶.۷	۴.۳	۳.۱	۵.۳	۳.۹	۱.۱	۴	۲.۳	۰	۰	۳.۷	
بهبود روابط با همسر	۸.۳	۲۳.۴	۳۱.۶	۳۶.۸	۳۳.۲	۳۳	۲۵.۸	۲۷.۹	۶۰	۳۳.۳	۳۰.۶	
رفع مشکلات اقتصادی	۸.۳	۱۰.۶	۱۵.۳	۱۴	۱۰.۳	۱۵.۴	۱۱.۹	۲۰.۹	۰	۳۳.۳	۱۲.۴	
رفع بیماری و شفا	۱۶.۷	۶.۴	۵.۱	۷	۶.۱	۵.۵	۹.۵	۷	۲۰	۳۳.۳	۷.۳	
سایر موارد	۸.۳	۱۰.۶	۵.۱	۷	۵.۹	۸.۸	۳.۶	۴.۷	۱۰	۰	۵.۸	
بی‌پاسخ	۰	۸.۵	۱۲.۲	۸.۸	۸.۹	۱۱	۸.۳	۰	۰	۰	۸.۷	
جمع	فراوانی	۱۲	۴۷	۹۸	۵۷	۳۵۸	۹۱	۲۵۲	۴۳	۱۰	۳	۹۷۱
	درصد	۱۰۰	۱۰۰	۱۰۰	۱۰۰	۱۰۰	۱۰۰	۱۰۰	۱۰۰	۱۰۰	۱۰۰	۱۰۰

$$\chi^2=59.36 \quad df=54 \quad Keramers-v=0.101 \quad sig=0.286$$

آزمون آماری χ^2 نیز بیانگر آن است که بین تحصیلات پاسخگویان و زمینه‌های مراجعه به دعانویسان (فالگیرها و غیره)، در سطح اطمینان ۹۵ درصد تفاوت معنی‌داری وجود ندارد و تفاوت‌های مشاهده شده قابل تعمیم به جامعه آماری نمی‌باشد.

۸.۳.۲. بررسی رابطه بین زمینه‌های مراجعه به دعانویسان (فالگیرها و غیره) و متغیر وضعیت تاهل

داده‌های جدول ۵۹ نشان می‌دهد، متاهلین بیشتر از مجردین به دعانویسان (فالگیرها و غیره) مراجعه می‌کنند که بیشترین مراجعه در زمینه ازدواج و بهبود روابط با همسر می‌باشد.

جدول ۵۹. بررسی رابطه بین زمینه‌های مراجعه به دعانویسان (فالگیرها و غیره) و متغیر وضعیت تاهل (درصد)

کل	متاهل	مجرد	وضعیت تاهل	
			پاسخ‌ها	
۳۱,۶	۳۰	۳۵,۹	ازدواج	
۳,۷	۳,۴	۴,۴	طلاق	
۳۰,۶	۳۲	۲۷	بهبود روابط با همسر	
۱۲,۴	۱۳,۱	۱۰,۴	رفع مشکلات اقتصادی	
۷,۳	۸	۵,۶	رفع بیماری و شفا	
۵,۸	۵,۶	۶,۳	سایر موارد	
۸,۷	۸	۱۰,۴	بی‌پاسخ	
۹۷۱	۷۰۱	۲۷۰	فراوانی	جمع
۱۰۰	۱۰۰	۱۰۰	درصد	

$$x^2=8.51 \quad df=6 \quad Keramers-v=0.094 \quad sig=0.202$$

آزمون آماری x^2 نیز بیانگر آن است که بین وضعیت تاهل پاسخگویان و زمینه‌های مراجعه به دعانویسان (فالگیرها و غیره)، در سطح اطمینان ۹۵ درصد تفاوت معنی‌داری وجود ندارد و تفاوت‌های مشاهده شده قابل تعمیم به جامعه آماری نمی‌باشد.

۹.۳.۲. بررسی رابطه بین اعتقاد به آیه‌های قرآنی، دعاها و ذکرهای موجود در کتاب‌های مذهبی برای حل برخی مشکلات و مسائل و متغیر جنسیت

داده‌های جدول ۶۰ نشان می‌دهد، زنان بیشتر از مردان اعتقاد به آیه‌های قرآنی، دعاها و ذکرهای موجود در کتاب‌های مذهبی برای حل برخی مشکلات و مسائل دارند.

جدول ۶۰. بررسی رابطه بین اعتقاد به آیه‌های قرآنی، دعاها و ذکرهای موجود در کتاب‌های مذهبی برای حل برخی مشکلات و مسائل و متغیر جنس (درصد)

کلی	زن	مرد	جنس	
			پاسخها	
۶,۷	۴,۹	۸,۵	اصلاً	
۱۳,۶	۱۰,۶	۱۶,۷	کم	
۷۴,۴	۷۹,۶	۶۹,۲	زیاد	
۴,۸	۴,۳	۵,۲	نظری ندارم	
.۵	.۶	.۴	بی‌پاسخ	
۹۷۱	۴۸۹	۴۸۲	فراوانی	جمع
۱۰۰	۱۰۰	۱۰۰	درصد	

$$\chi^2=24.39 \quad df=8 \quad Keramers-v=0.112 \quad sig=0.002$$

آزمون آماری χ^2 نیز بیانگر آن است که بین جنسیت پاسخگویان و اعتقاد به آیه‌های قرآنی، دعاها و ذکرهای موجود در کتاب‌های مذهبی برای حل برخی مشکلات و مسائل، در سطح اطمینان ۹۵ درصد تفاوت معنی داری وجود دارد و تفاوت‌های مشاهده شده قابل تعمیم به جامعه آماری می‌باشد.

۹۰ ■ گزارش نظرسنجی تلفنی پیرامون...

۱۰. ۳. ۲. بررسی رابطه بین اعتقاد به آیه‌های قرآنی، دعاها و ذکرهای موجود در کتاب‌های مذهبی برای حل برخی مشکلات و مسائل و متغیر سن

داده‌های جدول ۶۱ نشان می‌دهد، مراجعه به دعا نویسان در زمینه‌های مختلف در سنین ۳۵ تا ۴۵ و ۴۵ تا ۵۵ بیشتر می‌باشد.

جدول ۶۱. بررسی رابطه بین اعتقاد به آیه‌های قرآنی، دعاها و ذکرهای موجود در کتاب‌های مذهبی برای حل برخی مشکلات و مسائل و متغیر سن (درصد)

کل	بیشتر از ۶۵ سال	۶۵-۵۵ سال	۵۵-۴۵ سال	۴۵-۳۵ سال	۳۵-۲۵ سال	۲۵-۱۵ سال	سن	
							پاسخ‌ها	
۶,۷	۱۲,۲	۶,۹	۶,۳	۵,۳	۶,۸	۶,۲	اصلاً	
۱۳,۷	۸,۹	۹,۳	۱۴,۹	۱۶,۱	۱۵,۹	۱۶,۷	کم	
۷۴,۴	۷۳,۳	۷۹,۲	۷۴,۷	۷۱,۷	۷۰,۵	۷۷,۱	زیاد	
۴,۸	۵,۶	۴,۲	۳,۲	۶,۶	۵,۷	۰	نظری ندارم	
.۵	۰	.۵	.۹	.۳	۱,۱	۰	بی‌پاسخ	
۹۷۱	۹۰	۲۱۶	۲۲۱	۳۰۸	۸۸	۴۸	فراوانی	جمع
۱۰۰	۱۰۰	۱۰۰	۱۰۰	۱۰۰	۱۰۰	۱۰۰	درصد	

$$\chi^2=21.36 \quad df=20 \quad Keramers-v=0.074 \quad sig=0.376$$

آزمون آماری χ^2 نیز بیانگر آن است که بین سن پاسخگویان و اعتقاد به آیه‌های قرآنی، دعاها و ذکرهای موجود در کتاب‌های مذهبی برای حل برخی مشکلات و مسائل، در سطح اطمینان ۹۵ درصد تفاوت معنی داری وجود ندارد و تفاوت‌های مشاهده شده قابل تعمیم به جامعه آماری نمی‌باشد.

۱۱.۳.۲. بررسی رابطه بین اعتقاد به آیه‌های قرآنی، دعاها و ذکرهای موجود در کتاب‌های مذهبی برای حل برخی مشکلات و مسائل و متغیر تحصیلات

داده‌های جدول ۶۲ نشان می‌دهد، اعتقاد به آیه‌های قرآنی، دعاها و ذکرهای موجود در کتاب‌های مذهبی برای حل برخی مشکلات و مسائل در سطوح دیپلم و لیسانس زیادتر شده است.

جدول ۶۲. بررسی رابطه بین اعتقاد به آیه‌های قرآنی، دعاها و ذکرهای موجود در کتاب‌های مذهبی

برای حل برخی مشکلات و مسائل و متغیر تحصیلات (درصد)

تخصصیات	تعداد	ابتدایی	راهشعبی	دین‌سازان	دیپلم و پیش‌دانشگاهی	فوق‌دیپلم	کارشناسی	کارشناسی ارشد	دکتری	مغززی	کل
اصلا	۸۳	۲۱	۳۱	۷	۷۳	۸۸	۸۳	۰	۱۰	۰	۶۷
کم	۰	۶۴	۶۱	۱۴	۱۰۶	۱۳۲	۱۹۸	۲۳۳	۴۰	۳۳۳	۱۳۶
زیاد	۷۵	۸۷۲	۸۸۸	۷۸۹	۷۶۵	۷۲۵	۶۵۵	۶۷۴	۴۰	۶۶۷	۷۴۴
نظری ندارم	۱۶۷	۴۳	۲	۰	۵	۵۵	۵۶	۹۳	۰	۰	۴۸
بی‌پاسخ	۰	۰	۰	۰	۶	۰	۸	۰	۱۰	۰	۵
فراوانی	۱۲	۴۷	۹۸	۵۷	۳۵۸	۹۱	۲۵۲	۴۳	۱۰	۳	۹۷۱
جمع	درصد	۱۰۰	۱۰۰	۱۰۰	۱۰۰	۱۰۰	۱۰۰	۱۰۰	۱۰۰	۱۰۰	۱۰۰

$$\chi^2=73.53 \quad df=36 \quad Keramers-v=.0138 \quad sig=0.000$$

آزمون آماری χ^2 نیز بیانگر آن است که بین تحصیلات پاسخ‌گویان و اعتقاد به آیه‌های قرآنی، دعاها و ذکرهای موجود در کتاب‌های مذهبی برای حل برخی مشکلات و مسائل، در سطح اطمینان ۹۵ درصد تفاوت معنی‌داری وجود دارد و تفاوت‌های مشاهده شده قابل تعمیم به جامعه آماری می‌باشد.

۱۲. ۳. ۲. بررسی رابطه بین اعتقاد به آیه‌های قرآنی، دعاها و
ذکرهای موجود در کتاب‌های مذهبی برای حل برخی مشکلات و
مسائل و متغیر وضعیت تاهل

داده‌های جدول ۶۳ نشان می‌دهد، متاهلین بیشتر از مجردین به آیه‌های قرآنی، دعاها و ذکرهای موجود در کتاب‌های مذهبی برای حل برخی مشکلات و مسائل اعتقاد دارند.

جدول ۶۳. بررسی رابطه بین اعتقاد به آیه‌های قرآنی، دعاها و ذکرهای موجود در کتاب‌های مذهبی برای حل برخی مشکلات و مسائل و متغیر وضعیت تاهل (درصد)

کل	متاهل	مجرد	وضعیت تاهل	
			پاسخ‌ها	
۶,۷	۶	۸,۵	اصلاً	
۱۳,۶	۱۱,۱	۲۰	کم	
۷۴,۴	۷۸,۲	۶۴,۴	زیاد	
۴,۸	۴,۳	۶,۳	نظری ندارم	
.۵	.۴	.۷	بی پاسخ	
۹۷۱	۷۰۱	۲۷۰	فراوانی	جمع
۱۰۰	۱۰۰	۱۰۰	درصد	

$$\chi^2=20.09 \quad df=4 \quad Keramers-v=0.144 \quad sig=0.000$$

آزمون آماری χ^2 نیز بیانگر آن است که بین وضعیت تاهل پاسخگویان و اعتقاد به آیه‌های قرآنی، دعاها و ذکرهای موجود در کتاب‌های مذهبی برای حل برخی مشکلات و مسائل، در سطح اطمینان ۹۵ درصد تفاوت معنی‌داری وجود دارد و تفاوت‌های مشاهده شده قابل تعمیم به جامعه آماری می‌باشد.

۲.۳.۱۳. بررسی رابطه بین تمایل به شرکت در کلاس‌هایی مانند

یوگا، مدیتیشن و غیره و متغیر جنسیت

داده‌های جدول ۶۴ نشان می‌دهد، زنان بیشتر از مردان تمایل به شرکت در کلاس‌هایی مانند یوگا، مدیتیشن و غیره دارند.

جدول ۶۴. بررسی رابطه بین تمایل به شرکت در کلاس‌هایی مانند یوگا، مدیتیشن و غیره و متغیر جنس (درصد)

کل	زن	مرد	جنس	
			پاسخ‌ها	
۵۲,۷	۵۱,۳	۵۴	اصلاً	
۲۰,۸	۱۸,۸	۲۲,۹	کم	
۲۲,۲	۲۶,۴	۱۸,۱	زیاد	
۳,۱	۲,۷	۳,۵	نظری ندارم	
۱,۱	۰,۸	۱,۵	بی‌پاسخ	
۹۷۱	۴۹۱	۴۸۰	فراوانی	جمع
۱۰۰	۱۰۰	۱۰۰	درصد	

$$\chi^2=12.93 \quad df=8 \quad Keramers-v=0.082 \quad sig=0.112$$

آزمون آماری χ^2 نیز بیانگر آن است که بین جنسیت پاسخگویان و تمایل به شرکت در کلاس‌هایی مانند یوگا، مدیتیشن و غیره، در سطح اطمینان ۹۵ درصد تفاوت معنی داری وجود ندارد و تفاوت‌های مشاهده شده قابل تعمیم به جامعه آماری نمی‌باشد.

۲.۳.۱۴. بررسی رابطه بین تمایل به شرکت در کلاس‌هایی مانند

یوگا، مدیتیشن و غیره و متغیر سن

۹۴ ■ گزارش نظرسنجی تلفنی پیرامون...

داده های جدول ۶۵ نشان می دهد، تمایل به شرکت در کلاس هایی مانند یوگا، مدیتیشن و غیره در سنین ۳۵ تا ۴۵ و ۴۵ تا ۵۵ بیشتر می باشد.
جدول ۶۵. بررسی رابطه بین تمایل به شرکت در کلاس هایی مانند یوگا، مدیتیشن و غیره و متغیر سن (درصد)

سن	پاسخ ها					
	۱۵-۲۵ سال	۲۵-۳۵ سال	۳۵-۴۵ سال	۴۵-۵۵ سال	۵۵-۶۵ سال	بیشتر از ۶۵ سال
اصلا	۴۳.۸	۴۸.۹	۵۲	۴۹.۸	۵۳.۲	۶۸.۹
کم	۳۷.۵	۲۶.۱	۲۰.۷	۲۱.۳	۱۸.۵	۱۲.۲
زیاد	۱۴.۶	۲۰.۵	۲۳.۴	۲۵.۸	۲۳.۶	۱۳.۳
نظری ندارم	۴.۲	۳.۴	۳	۱.۸	۳.۷	۴.۴
بی پاسخ	۰	۱.۱	۱	۱.۴	۰.۹	۱.۱
جمع	۴۸	۸۸	۳۰۸	۲۲۱	۲۱۶	۹۰
درصد	۱۰۰	۱۰۰	۱۰۰	۱۰۰	۱۰۰	۱۰۰

$$\chi^2=26.32 \quad df=20 \quad Keramers-v=0.082 \quad sig=0.115$$

آزمون آماری χ^2 نیز بیانگر آن است که بین جنسیت پاسخگویان و تمایل به شرکت در کلاس هایی مانند یوگا، مدیتیشن و غیره، در سطح اطمینان ۹۵ درصد تفاوت معنی داری وجود ندارد و تفاوت های مشاهده شده قابل تعمیم به جامعه آماری نمی باشد.

۱۵. ۳. ۲. بررسی رابطه بین تمایل به شرکت در کلاس هایی مانند

یوگا، مدیتیشن و غیره و متغیر تحصیلات

داده های جدول ۶۶ نشان می دهد، تمایل به شرکت در کلاس هایی مانند یوگا، مدیتیشن و غیره در سطوح دیپلم و لیسانس زیادتر شده است.

فصل دوم: تحلیل یافته‌های پژوهشی ■ ۹۵

جدول ۶۶. بررسی رابطه بین تمایل به شرکت در کلاس‌هایی مانند یوگا، مدیتیشن و غیره و متغیر تحصیلات (درصد)

کلی	حوزی	دگری	کارشناسی ارشد	کارشناسی	فوق‌دپلم	دپلم و پیش‌دانشگاهی	دپستاز	راهنمایی	ابتدایی	بی‌سواد	تحصیلات	
											پاسخ‌ها	اصلی
۵۲.۷	۱۰۰	۵۰	۴۶.۵	۴۶.۴	۴۶.۲	۵۳.۱	۵۲.۶	۶۰.۲	۷۸.۷	۷۵	اصلی	
۲۰.۸	۰	۱۰	۲۳.۳	۲۱.۴	۲۴.۲	۲۰.۱	۲۸.۱	۲۲.۴	۸.۵	۸.۳	کم	
۲۲.۲	۰	۴۰	۳۰.۲	۲۹	۲۴.۲	۲۲.۹	۱۴	۱۱.۲	۴.۳	۸.۳	زیاد	
۳.۱	۰	۰	۰	۲.۸	۳.۳	۳.۱	۵.۳	۴.۱	۴.۳	۰	نظری ندارم	
۱.۱	۰	۰	۰	.۴	۲.۲	.۸	۰	۲	۴.۳	۰	بی‌پاسخ	
۹۷۱	۳	۱۰	۴۳	۲۵۲	۹۱	۳۵۸	۵۷	۹۸	۴۷	۱۲	فراوانی	
۱۰۰	۱۰۰	۱۰۰	۱۰۰	۱۰۰	۱۰۰	۱۰۰	۱۰۰	۱۰۰	۱۰۰	۱۰۰	جمع درصد	

$$\chi^2=61.38 \quad df=36 \quad Keramers-v=0.126 \quad sig=0.005$$

آزمون آماری χ^2 نیز بیانگر آن است که بین تحصیلات پاسخگویان و تمایل به شرکت در کلاس‌هایی مانند یوگا، مدیتیشن و غیره، در سطح اطمینان ۹۵ درصد تفاوت معنی داری وجود دارد و تفاوت‌های مشاهده شده قابل تعمیم به جامعه آماری می‌باشد.

۱۶. ۲.۳. بررسی رابطه بین تمایل به شرکت در کلاس‌هایی مانند

یوگا، مدیتیشن و غیره و متغیر وضعیت تاهل

داده‌های جدول ۶۷ نشان می‌دهد، متاهلین بیشتر از مجردین تمایل زیادی برای شرکت در کلاس‌هایی مانند یوگا، مدیتیشن و غیره دارند.

۹۶ ■ گزارش نظرسنجی تلفنی پیرامون...

جدول ۶۷. بررسی رابطه بین تمایل به شرکت در کلاس‌هایی مانند یوگا، مدیتیشن و غیره و متغیر وضعیت تاهل (درصد)

کل	متاهل	مجرد	وضعیت تاهل	
			پاسخ‌ها	اصلاً
۵۲,۷	۵۳,۸	۵۰	کم	۲۱,۱
۲۰,۸	۲۰,۷	۲۱,۱	زیاد	۲۴,۴
۲۲,۲	۲۱,۴	۲۴,۴	نظری ندارم	۳,۳
۳,۱	۳	۳,۳	بی‌پاسخ	۱,۱
۹۷۱	۷۰۱	۲۷۰	جمع	۱۰۰
۱۰۰	۱۰۰	۱۰۰	درصد	۱۰۰

$$x^2=1.43 \quad df=4 \quad Keramers-v=0.038 \quad sig=0.839$$

آزمون آماری χ^2 نیز بیانگر آن است که بین وضعیت تاهل پاسخگویان و تمایل به شرکت در کلاس‌هایی مانند یوگا، مدیتیشن و غیره، در سطح اطمینان ۹۵ درصد تفاوت معنی داری وجود ندارد و تفاوت‌های مشاهده شده قابل تعمیم به جامعه آماری نمی‌باشد.

۱۷. ۳. ۲. بررسی رابطه بین اعتقاد به بحث‌های انرژی درمانی و متغیر

جنسیت

داده‌های جدول ۶۸ نشان می‌دهد، زنان بیشتر از مردان به بحث‌های انرژی درمانی اعتقاد دارند.

فصل دوم: تحلیل یافته‌های پژوهشی ■ ۹۷

جدول ۶۸. بررسی رابطه بین اعتقاد به بحث‌های انرژی‌درمانی و متغیر جنس (درصد)

پاسخ‌ها	جنس		
	مرد	زن	کل
اصلاً	۴۰٫۲	۳۸٫۷	۳۹٫۵
کم	۳۲٫۱	۳۲٫۵	۳۲٫۲
زیاد	۲۲٫۹	۲۲٫۷	۲۲٫۸
نظری ندارم	۳٫۱	۵٫۳	۴٫۲
بی‌پاسخ	۱٫۷	۰٫۸	۱٫۲
جمع	فراوانی	۴۹۱	۹۷۱
	درصد	۱۰۰	۱۰۰

$$\chi^2=7.39 \quad df=8 \quad Keramers-v=0.062 \quad sig=0.494$$

آزمون آماری χ^2 نیز بیانگر آن است که بین جنسیت پاسخگویان و اعتقاد به بحث‌های انرژی‌درمانی، در سطح اطمینان ۹۵ درصد تفاوت معنی‌داری وجود ندارد و تفاوت‌های مشاهده شده قابل تعمیم به جامعه آماری نمی‌باشد.

۱۸. ۲.۳. بررسی رابطه بین اعتقاد به بحث‌های انرژی‌درمانی و متغیر سن

داده‌های جدول ۶۹ نشان می‌دهد، اعتقاد به بحث‌های انرژی‌درمانی در سنین ۳۵ تا ۴۵ بیشتر می‌باشد.

جدول ۶۹. بررسی رابطه بین اعتقاد به بحث‌های انرژی‌درمانی و متغیر سن (درصد)

پاسخ‌ها	سن					
	بیشتر از ۶۵ سال	۶۵-۵۵ سال	۵۵-۴۵ سال	۴۵-۳۵ سال	۳۵-۲۵ سال	۱۵-۲۵ سال
اصلاً	۵۲٫۲	۴۴٫۴	۳۶٫۷	۳۶٫۸	۳۵٫۲	۲۹٫۲
کم	۲۱٫۱	۳۳٫۳	۳۱٫۷	۳۱٫۹	۳۴٫۱	۵۲٫۱
زیاد	۱۸٫۹	۲۰٫۴	۲۳٫۱	۲۶	۲۵	۱۶٫۷

ادامهٔ جدول ۶۹. بررسی رابطه بین اعتقاد به بحث‌های انرژی درمانی و متغیر سن (درصد)

کل	پیشتر از ۶۵ سال	۶۵-۷۵ سال	۷۵-۸۵ سال	۸۵-۹۵ سال	۹۵-۱۰۵ سال	۱۰۵-۱۱۵ سال	سن	
							پاسخ‌ها	
۴,۲	۵,۶	۱,۹	۶,۸	۴,۳	۳,۴	۲,۱	نظری ندارم	
۱,۱	۲,۲	۰	۱,۸	۱	۲,۳	۰	بی پاسخ	
۹۷۱	۹۰	۲۱۶	۲۲۱	۳۰۸	۸۸	۴۸	فراوانی	جمع
۱۰۰	۱۰۰	۱۰۰	۱۰۰	۱۰۰	۱۰۰	۱۰۰	درصد	

$$\chi^2=33.91 \quad df=20 \quad Keramers-v=0.094 \quad sig=0.02$$

آزمون آماری χ^2 نیز بیانگر آن است که بین سن پاسخگویان و اعتقاد به بحث‌های انرژی درمانی، در سطح اطمینان ۹۵ درصد تفاوت معنی داری وجود دارد و تفاوت‌های مشاهده شده قابل تعمیم به جامعه آماری می‌باشد.

۱۹. ۳. ۲. بررسی رابطه بین اعتقاد به بحث‌های انرژی درمانی و متغیر

تحصیلات

داده‌های جدول ۷۰ نشان می‌دهد، اعتقاد به بحث‌های انرژی درمانی در سطوح دیپلم و لیسانس زیادتر شده است.

جدول ۷۰. بررسی رابطه بین اعتقاد به بحث‌های انرژی درمانی و متغیر تحصیلات (درصد)

کل	حوزوی	دیپلم	کارشناسی ارشد	کارشناسی	فوق دیپلم	دیپلم و پیش دانشگاهی	دیپلمستان	راهسازی	ابتدایی	فارساد	تحصیلات	
											پاسخ‌ها	
۶۶.۷	۶۶.۷	۱۰	۲۳.۳	۳۶.۹	۲۳.۱	۴۲.۷	۳۶.۸	۵۲	۵۱.۱	۶۶.۷	اصلا	
۰	۰	۴۰	۴۴.۲	۳۱.۳	۳۶.۳	۳۲.۷	۴۳.۹	۲۵.۵	۲۱.۳	۸.۳	کم	
۳۳.۳	۳۳.۳	۴۰	۲۵.۶	۲۷.۴	۳۶.۳	۱۹.۶	۱۴	۱۵.۳	۱۹.۱	۸.۳	زیاد	

فصل دوم: تحلیل یافته‌های پژوهشی ■ ۹۹

ادامه جدول ۷۰. بررسی رابطه بین اعتقاد به بحث‌های انرژی درمانی و متغیر تحصیلات (درصد)

کلی	موزوی	دگری	کارشناسی ارشد	کارشناسی	فوق‌دپلم	دپلم و پیش‌دانشگاهی	دیپ‌ستان	راهسازی	ابتدایی	فاسواد	تحصیلات	
											پاسخ‌ها	نظری ندارم
۰	۰	۱۰	۷	۴	۴.۴	۳.۹	۵.۳	۵.۱	۲.۱	۰	۱۶.۷	بی‌پاسخ
۰	۰	۰	۰	۴۰	۰	۱.۱	۰	۲	۶.۴	۱۲	۹۷۱	فراوانی
۱۰۰	۱۰۰	۱۰۰	۱۰۰	۱۰۰	۱۰۰	۱۰۰	۱۰۰	۱۰۰	۱۰۰	۱۰۰	۱۰۰	جمع درصد

$$\chi^2=91.67 \quad df=36 \quad Keramers-v=0.154 \quad sig=0.000$$

آزمون آماری χ^2 نیز بیانگر آن است که بین تحصیلات پاسخگویان و اعتقاد به بحث‌های انرژی درمانی، در سطح اطمینان ۹۵ درصد تفاوت معنی داری وجود دارد و تفاوت‌های مشاهده شده قابل تعمیم به جامعه آماری می‌باشد.

۲۰. ۳. ۲. بررسی رابطه بین اعتقاد به بحث‌های انرژی درمانی و متغیر

وضعیت تاهل

داده‌های جدول ۷۱ نشان می‌دهد، متاهلین بیشتر از مجردین به بحث‌های انرژی درمانی اعتقاد دارند.

جدول ۷۱. بررسی رابطه بین اعتقاد به بحث‌های انرژی درمانی و متغیر وضعیت تاهل (درصد)

کلی	متاهل	مجرد	وضعیت تاهل	
			پاسخ‌ها	اصلاً
۳۹,۵	۴۱,۲	۳۵,۲	کم	
۳۲,۲	۳۲,۵	۳۱,۵	زیاد	
۲۲,۸	۲۱,۱	۲۷		

۱۰۰ ■ گزارش نظرسنجی تلفنی پیرامون...

ادامه جدول ۷۱. بررسی رابطه بین اعتقاد به بحث‌های انرژی‌درمانی و متغیر وضعیت تاهل (درصد)

کلی	متاهل	مجرد	وضعیت تاهل	
			پاسخ‌ها	
۴,۲	۴	۴,۸	نظری ندارم	
۱,۲	۱,۱	۱,۵	بی‌پاسخ	
۹۷۱	۷۰۱	۲۷۰	فراوانی	جمع
۱۰۰	۱۰۰	۱۰۰	درصد	

$$\chi^2=5.31 \quad df=4 \quad Keramers-v=0.074 \quad sig=0.252$$

آزمون آماری χ^2 نیز بیانگر آن است که بین وضعیت تاهل پاسخگویان و اعتقاد به بحث‌های انرژی‌درمانی، در سطح اطمینان ۹۵ درصد تفاوت معنی‌داری وجود ندارد و تفاوت‌های مشاهده شده قابل تعمیم به جامعه آماری نمی‌باشد.

۲.۳.۲۱. بررسی رابطه بین پول دادن برای گرفتن فال قهوه و متغیر

جنسیت

داده‌های جدول ۷۲ نشان می‌دهد، زنان بیشتر از مردان برای گرفتن فال قهوه پول خرج می‌کنند.

جدول ۷۲. بررسی رابطه بین پول دادن برای گرفتن فال قهوه و متغیر جنس (درصد)

کلی	زن	مرد	جنس	
			پاسخ‌ها	
۱۹,۷	۳۰,۲	۹	بلی	
۸۰,۳	۶۹,۷	۹۱	خیر	
۹۷۱	۴۸۹	۴۸۲	فراوانی	جمع
۱۰۰	۱۰۰	۱۰۰	درصد	

$$\chi^2=78.60 \quad df=4 \quad Keramers-v=0.201 \quad sig=0.000$$

فصل دوم: تحلیل یافته‌های پژوهشی ■ ۱۰۱

آزمون آماری χ^2 نیز بیانگر آن است که بین جنسیت پاسخگویان و پول دادن برای گرفتن فال قهوه، در سطح اطمینان ۹۵ درصد تفاوت معنی داری وجود دارد و تفاوت‌های مشاهده شده قابل تعمیم به جامعه آماری می‌باشد.

۲.۳.۲۲. بررسی رابطه بین پول دادن برای گرفتن فال قهوه و متغیر سن

داده‌های جدول ۷۳ نشان می‌دهد، پول دادن برای گرفتن فال قهوه در سنین ۳۵ تا ۴۵ بیشتر می‌باشد.

جدول ۷۳: بررسی رابطه بین پول دادن برای گرفتن فال قهوه و متغیر سن (درصد)

کل	بیشتر از ۶۵ سال	۳۵-۵۵ سال	۴۵-۵۵ سال	۳۵-۴۵ سال	۲۵-۳۵ سال	۱۵-۲۵ سال	سن	
							پاسخ‌ها	
۱۹,۶	۱۳,۱	۱۶,۷	۲۳	۲۱,۱	۲۲,۵	۱۰,۴	بلی	
۸۰,۴	۸۶,۷	۸۳,۳	۷۶	۷۸,۹	۷۷,۳	۸۹,۶	خیر	
۹۷۱	۹۰	۲۱۶	۲۲۱	۳۰۴	۹۲	۴۸	فراوانی	
۱۰۰	۱۰۰	۱۰۰	۱۰۰	۱۰۰	۱۰۰	۱۰۰	درصد	

$$\chi^2=15.23 \quad df=10 \quad Keramers-v=0.089 \quad sig=0.124$$

آزمون آماری χ^2 نیز بیانگر آن است که بین سن پاسخگویان و پول دادن برای گرفتن فال قهوه، در سطح اطمینان ۹۵ درصد تفاوت معنی داری وجود ندارد و تفاوت‌های مشاهده شده قابل تعمیم به جامعه آماری نمی‌باشد.

۲.۳.۲۳. بررسی رابطه بین پول دادن برای گرفتن فال قهوه و متغیر تحصیلات

داده‌های جدول ۷۴ نشان می‌دهد، پول دادن برای گرفتن فال قهوه در سطوح دیپلم و لیسانس زیادتر شده است.

۱۰۲ ■ گزارش نظرسنجی تلفنی پیرامون...

جدول ۷۴. بررسی رابطه بین پول دادن برای گرفتن فال قهوه و متغیر تحصیلات (درصد)

تحصیلات	پاسخ ها	تعداد	ابتدایی	راهبرانی	دبیرستان	دپلم و پیش دانشگاهی	فوق دپلم	کارشناسی	کارشناسی ارشد	دکتری	حوزوی	کل
		بلی	۸۳	۲۱	۱۷۳	۱۲۳	۱۹۸	۳۳۱	۱۹۴	۱۶۳	۳۰	۳۳۳
خیر	۷۵	۹۱۵	۸۱۶	۸۷۷	۷۸۸	۷۶۹	۷۹۸	۸۳۷	۷۰	۶۶۷	۸۰۳	
بی پاسخ	۱۶۷	۶۴	۱	۰	۱۴	۰	۸	۰	۰	۰	۱۳	
فراوانی	۱۲	۴۷	۹۸	۵۷	۳۵۸	۹۱	۲۵۲	۴۳	۱۰	۳	۹۷۱	
جمع	درصد	۱۰۰	۱۰۰	۱۰۰	۱۰۰	۱۰۰	۱۰۰	۱۰۰	۱۰۰	۱۰۰	۱۰۰	

$$\chi^2=46.57 \quad df=18 \quad Keramers-v=0.155 \quad sig=0.000$$

آزمون آماری χ^2 نیز بیانگر آن است که بین تحصیلات پاسخگویان و پول دادن برای گرفتن فال قهوه، در سطح اطمینان ۹۵ درصد تفاوت معنی داری وجود دارد و تفاوت‌های مشاهده شده قابل تعمیم به جامعه آماری می‌باشد.

۲.۳.۲۴. بررسی رابطه بین پول دادن برای گرفتن فال قهوه و متغیر

وضعیت تاهل

داده‌های جدول ۷۵ نشان می‌دهد، متاهلین بیشتر از مجردین برای فال قهوه پول خرج می‌کنند.

جدول ۷۵. بررسی رابطه بین پول دادن برای گرفتن فال قهوه و متغیر وضعیت تاهل (درصد)

وضعیت تاهل	پاسخ ها	مجرد	متاهل	کل
		بلی	۱۷	۱۸۸
خیر	۸۱،۵	۷۹،۹	۸۰،۳	
بی پاسخ	۱،۵	۱،۳	۱،۳	
فراوانی	۲۷۰	۷۰۱	۹۷۱	
جمع	درصد	۱۰۰	۱۰۰	۱۰۰

$$\chi^2=0.461 \quad df=2 \quad Keramers-v=0.022 \quad sig=0.794$$

فصل دوم: تحلیل یافته‌های پژوهشی ■ ۱۰۳

آزمون آماری χ^2 نیز بیانگر آن است که بین وضعیت تاهل پاسخگویان و پول دادن برای گرفتن فال قهوه، در سطح اطمینان ۹۵ درصد تفاوت معنی داری وجود ندارد و تفاوت‌های مشاهده شده قابل تعمیم به جامعه آماری نمی‌باشد.

فصل سوم

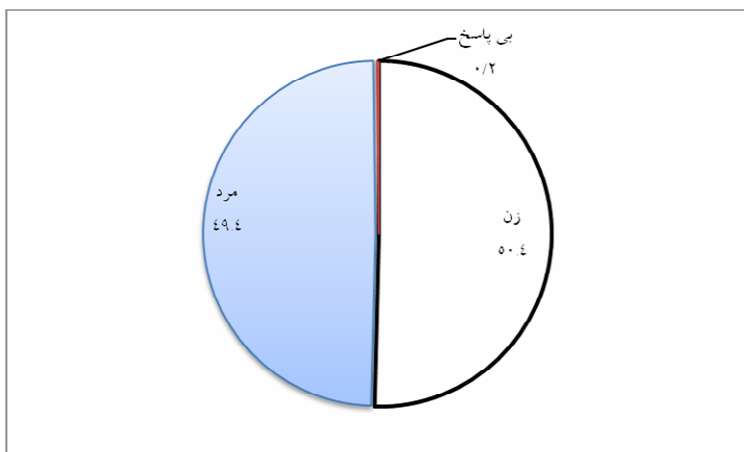
سیمای پاسخگویان

جنسیت

در جدول ۷۶ ملاحظه می‌گردد ۵۲/۱ درصد پاسخگویان زن و ۴۷/۹ درصد مرد می‌باشند.

جدول ۷۶. توزیع پاسخگویان بر حسب جنس

جنس	فراوانی	درصد فراوانی
زن	۴۸۹	۵۰,۴
مرد	۴۸۰	۴۹,۴
بی پاسخ	۲	.۲
جمع	۹۷۱	۱۰۰



نمودار ۳۸. توزیع پاسخگویان بر حسب جنس

سن

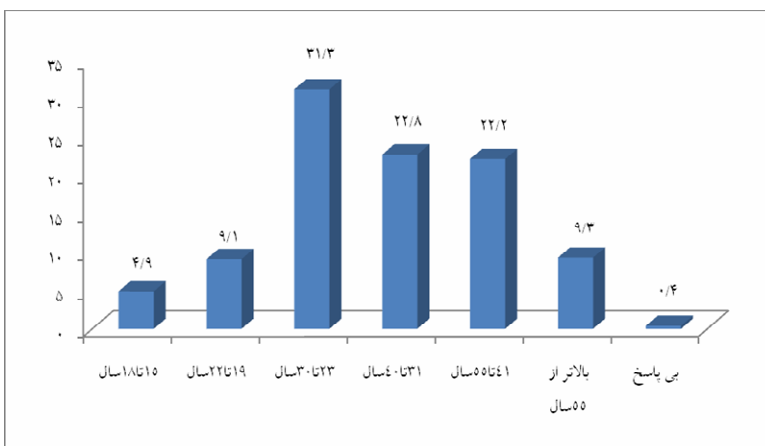
چنانکه در جدول ۷۷ مشاهده می‌گردد، بیشترین درصد فراوانی به گروه سنی ۲۳ تا ۳۰ سال مربوط می‌باشد (۳۱,۳ درصد) و کمترین درصد فراوانی به گروه سنی

۱۰۸ ■ گزارش نظرسنجی تلفنی پیرامون...

۱۵ تا ۱۸ سال اختصاص دارد (۹،۹ درصد). همچنین ۹،۱ درصد پاسخگویان ۱۹ تا ۲۲ سال، ۲۲،۸ درصد ۲۳ تا ۳۱ سال، ۲۲،۲ درصد ۳۱ تا ۴۰ سال، ۲۲،۲ درصد ۴۱ تا ۵۵ سال و ۹،۳ درصد بالای ۵۵ سال داشته‌اند. میانگین سنی پاسخگویان ۳۵،۴ سال است. ۰،۴ پاسخگویان سن خود را ذکر نکردند.

جدول ۷۷. توزیع پاسخگویان بر حسب سن

گروه سنی	فراوانی	درصد فراوانی
۱۵ تا ۱۸ سال	۴۸	۴،۹
۱۹ تا ۲۲ سال	۸۸	۹،۱
۲۳ تا ۳۰ سال	۳۰۴	۳۱،۳
۳۱ تا ۴۰ سال	۲۲۱	۲۲،۸
۴۱ تا ۵۵ سال	۲۱۶	۲۲،۲
بالاتر از ۵۵ سال	۹۰	۹،۳
بی پاسخ	۴	۰،۴
جمع	۹۷۱	۱۰۰



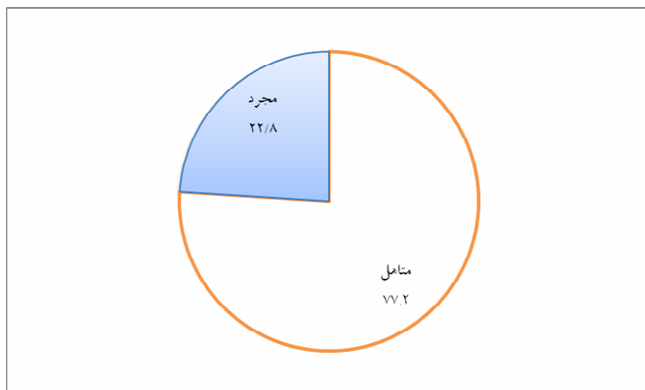
نمودار ۳۹. توزیع پاسخگویان بر حسب سن

وضعیت تأهل

همان طور که در جدول ۷۸ نمایان است، ۷۷٫۲ درصد از پاسخگویان متاهل (شامل متاهل، مطلقه، بیوه و دارای نامزد) و ۲۲٫۸ درصد مجرد هستند.

جدول ۷۸. توزیع پاسخگویان بر حسب وضعیت تأهل

وضع تأهل	فراوانی	درصد فراوانی
متاهل	۷۰۱	۷۷٫۲
مجرد	۲۷۰	۲۲٫۸
جمع	۹۷۱	۱۰۰



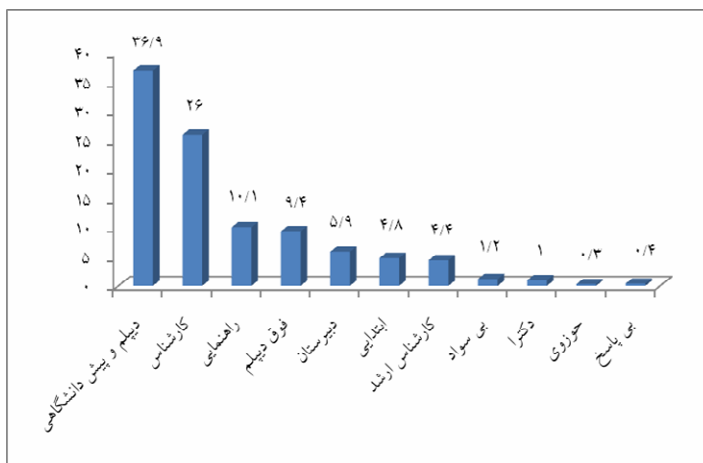
نمودار ۴۰. توزیع پاسخگویان بر حسب وضعیت تأهل

تحصیلات

جدول ۷۹ نشان دهنده آن است که ۱٫۲ درصد از پاسخگویان بی سواد، ۴٫۸ درصد دارای تحصیلات ابتدایی، ۱۰٫۱ درصد دارای تحصیلات راهنمایی، ۵٫۹ درصد دارای تحصیلات دبیرستان، ۳۶٫۹ درصد دارای تحصیلات دیپلم، ۹٫۴ درصد دارای تحصیلات فوق دیپلم، ۳۵ درصد دارای تحصیلات عالی (لیسانس و بالاتر) و ۳ درصد دارای تحصیلات حوزوی می باشند.

جدول ۷۹. توزیع پاسخگویان برحسب میزان تحصیلات

مقطع تحصیلی	فراوانی	درصد فراوانی
بی سواد	۱۲	۱,۲
ابتدایی	۴۷	۴,۸
راهنمایی	۹۸	۱۰,۱
دبیرستان	۵۷	۵,۹
دیپلم و پیش دانشگاهی	۳۵۸	۳۶,۹
فوق دیپلم	۹۱	۹,۴
کارشناس	۲۵۲	۲۶
کارشناس ارشد	۴۳	۴,۴
دکتر	۱۰	۱
حوزوی	۳	۰,۳
بی پاسخ	۴	۰,۴
جمع	۹۷۱	۱۰۰



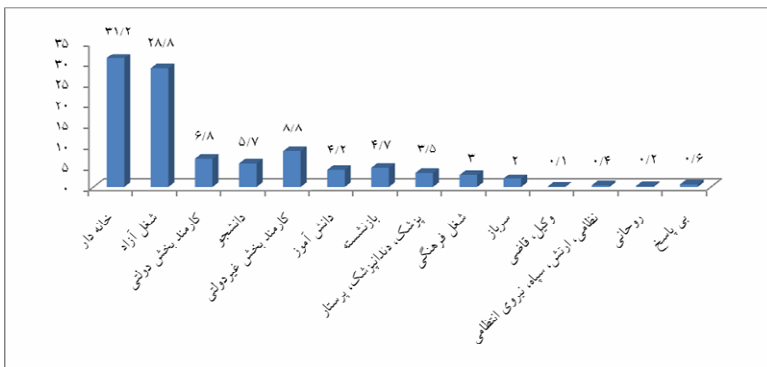
نمودار ۸۱. توزیع پاسخگویان برحسب میزان تحصیلات

شغل

در جدول و نمودار ۸۰ مشاهده می‌شود که بیشترین درصد پاسخگویان خانه‌دار (۳۱/۲ درصد) و کمترین درصد مربوط به گروه وکیل و قاضی می‌باشد (۰/۱ درصد).

جدول ۸۰. توزیع پاسخگویان بر حسب شغل

درصد فراوانی	فراوانی	نوع فعالیت
۳۱,۲	۳۰۳	خانه‌دار
۲۸,۸	۲۸۰	شغل آزاد
۶,۸	۶۶	کارمند بخش دولتی
۵,۷	۵۵	دانشجو
۸,۸	۸۵	کارمند بخش غیردولتی
۴,۲	۴۱	دانش آموز
۴,۷	۴۶	بازنشسته
۳,۵	۳۴	پزشک، دندانپزشک، پرستار
۳	۲۹	شغل فرهنگی
۲	۱۹	سرباز
۰,۱	۱	وکیل، قاضی
۰,۴	۴	نظامی، ارتش، سپاه، نیروی انتظامی
۰,۲	۲	روحانی
۰,۶	۶	بی‌پاسخ
۱۰۰	۹۷۱	جمع



نمودار ۴۲: توزیع پاسخگویان بر حسب شغل

اصالت خانوادگی شما به کدام استان ایران باز می‌گردد؟

در این سوال که اصالت خانوادگی نمونه آماری مورد سوال قرار گرفته است بیشترین درصد از استان تهران با ۲۷,۵ درصد می‌باشد.

جدول ۸۱: اصالت خانوادگی پاسخگویان به تفکیک استان

استان	فراوانی	درصد فراوانی
تهران	۲۶۷	۲۷,۵
آذربایجان شرقی	۱۰۴	۱۰,۷
مرکزی	۸۶	۸,۹
همدان	۵۲	۵,۴
اصفهان	۶۶	۶,۸
اردبیل	۴۲	۴,۳
خراسان رضوی	۳۸	۳,۹
گیلان	۳۷	۳,۸
مازندران	۲۷	۲,۸
زنجان	۱۰	۱

فصل سوم: سیمای پاسخگویان ■ ۱۱۳

ادامه جدول ۸۱ اصالت خانوادگی پاسخگویان به تفکیک استان

استان	فراوانی	درصد فراوانی
قزوین	۳۰	۳,۱
لرستان	۱۷	۱,۸
قم	۱۲	۱,۲
کرمانشاه	۱۹	۲
سمنان	۲۲	۲,۳
خوزستان	۱۹	۲
فارس	۱۵	۱,۵
یزد	۱۸	۱,۹
آذربایجان غربی	۲۰	۲,۱
کردستان	۸	۰,۸
گلستان	۱	۰,۱
کرمان	۱۲	۱,۲
ایلام	۴	۰,۴
چهارمحال و بختیاری	۴	۰,۴
خراسان شمالی	۷	۰,۷
بوشهر	۲	۰,۲
خراسان جنوبی	۵	۰,۵
سیستان و بلوچستان	۴	۰,۴
کهگیلویه و بویراحمد	-	-
هرمزگان	۱	۰,۱
بسی پاسخ	۲۲	۲,۳
جمع	۹۷۱	۱۰۰

در کدام استان به دنیا آمدید؟

۶۷,۵ درصد پاسخگویان محل تولد خود را استان تهران عنوان نموده‌اند و ۳۲,۵ درصد مربوط به سایر استان‌ها بوده است.

جدول ۸۲ محل تولد پاسخگویان

درصد فراوانی	فراوانی	استان
۶۷,۵	۶۵۵	تهران
۳,۸	۳۷	آذربایجان شرقی
۲,۲	۲۱	همدان
۱,۸	۱۷	مازندران
۳,۷	۳۶	مرکزی
۲,۵	۲۴	خراسان رضوی
۱,۸	۱۷	خوزستان
۱,۹	۱۸	اردبیل
۲,۴	۲۳	اصفهان
۱,۸	۱۷	گیلان
۱,۳	۱۳	قزوین
.۵	۵	قم
.۷	۷	لرستان
.۸	۸	سمنان
.۷	۷	فارس
.۲	۲	زنجان
۱,۳	۱۳	کرمانشاه
.۲	۲	کردستان
.۵	۵	کرمان
.۱	۱	گلستان
.۲	۲	بوشهر

ادامه جدول ۸۲. محل تولد پاسخگویان

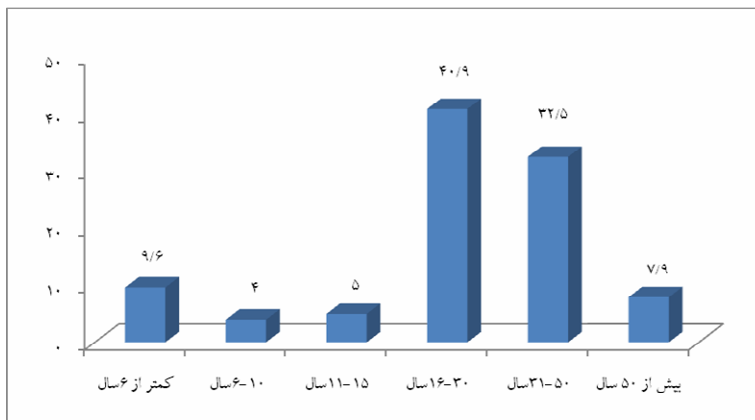
استان	فراوانی	درصد فراوانی
خراسان شمالی	۴	۰.۴
آذربایجان غربی	۸	۰.۸
ایلام	۱	۰.۱
یزد	۲	۰.۲
چهارمحال و بختیاری	۳	۰.۳
خراسان جنوبی	۱	۰.۱
کهگیلویه و بویراحمد	-	-
سیستان و بلوچستان	۲	۰.۲
هرمزگان	-	-
بی پاسخ	۲۰	۲.۰
جمع	۹۷۱	۱۰۰

چند سال است که شما ساکن تهران هستید؟

چنانکه در جدول ۸۳ ملاحظه می‌گردد ۹,۶ درصد پاسخگویان کمتر از ۶ سال، ۴ درصد ۱۰-۶ سال، ۵ درصد ۱۵-۱۱ سال، ۴۰,۹ درصد ۳۰-۱۶ سال، ۳۲,۵ درصد ۵۰-۳۱ سال و ۷,۹ درصد بیش از ۵۰ سال ساکن تهران می‌باشند.

جدول ۸۳. مدت زمان سکونت در تهران

حدود سال	فراوانی	درصد فراوانی
کمتر از ۶ سال	۹۳	۹,۶
۱۰-۶ سال	۳۹	۴
۱۵-۱۱ سال	۴۹	۵
۳۰-۱۶ سال	۳۹۷	۴۰,۹
۵۰-۳۱ سال	۳۱۶	۳۲,۵
بیش از ۵۰ سال	۷۷	۷,۹
جمع	۹۷۱	۱۰۰



نمودار ۴۳: مدت زمان سکونت در تهران

منطقه سکونت پاسخگویان

نتایج نشان می‌دهد بیشترین درصد پاسخگویان (۱۱,۴ درصد) از منطقه چهار شهرداری بوده‌اند.

جدول ۸۴: منطقه سکونت پاسخگویان

منطقه	فراوانی	درصد فراوانی
منطقه ۱	۶۶	۶,۸
منطقه ۲	۸۴	۸,۷
منطقه ۳	۳۰	۳,۱
منطقه ۴	۱۱۱	۱۱,۴
منطقه ۵	۵۹	۶,۱
منطقه ۶	۲۴	۲,۵
منطقه ۷	۵۰	۵,۱
منطقه ۸	۴۱	۴,۲
منطقه ۹	۱۶	۱,۶
منطقه ۱۰	۳۱	۳,۲

ادامه جدول ۸۴. منطقه سکونت پاسخگویان

منطقه	فراوانی	درصد فراوانی
منطقه ۱۱	۲۲	۲,۳
منطقه ۱۲	۵۸	۶
منطقه ۱۳	۳۰	۳,۱
منطقه ۱۴	۶۲	۶,۴
منطقه ۱۵	۸۳	۸,۵
منطقه ۱۶	۳۱	۳,۲
منطقه ۱۷	۲۹	۳
منطقه ۱۸	۱۸	۱,۹
منطقه ۱۹	۳۰	۳,۱
منطقه ۲۰	۳۶	۳,۷
منطقه ۲۱	۱	.۱
منطقه ۲۲	۲۲	۲,۳
بی پاسخ	۳۷	۳,۸
جمع	۹۷۱	۱۰۰

درآمد پاسخگویان

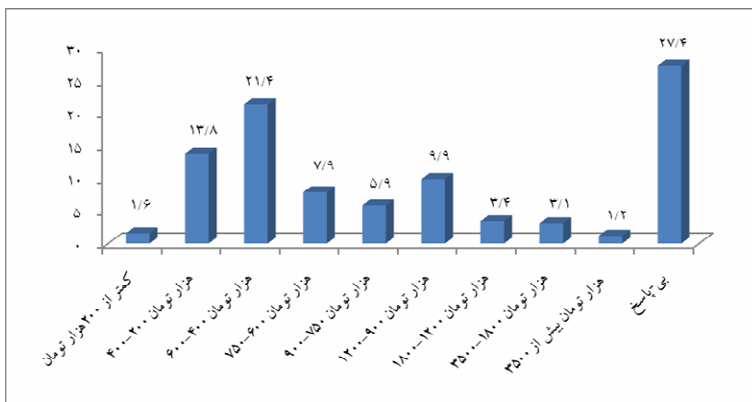
چنانکه ملاحظه می‌گردد بیشترین درصد پاسخگویان (۲۱,۴ درصد) درآمد خود را بین ۶۰۰-۴۰۰ هزار تومان عنوان نموده‌اند.

جدول ۸۵. درآمد پاسخگویان

درآمد	فراوانی	درصد فراوانی
کمتر از ۲۰۰ هزار تومان	۱۶	۱,۶
۲۰۰-۴۰۰ هزار تومان	۱۳۴	۱۳,۸
۴۰۰-۶۰۰ هزار تومان	۲۰۸	۲۱,۴
۶۰۰-۷۵۰ هزار تومان	۷۷	۷,۹

ادامه جدول ۸۵. درآمد پاسخگویان

درآمد	فراوانی	درصد فراوانی
۹۰۰-۷۵۰ هزار تومان	۵۷	۵,۹
۱,۲ میلیون - ۹۰۰ هزار	۹۶	۹,۹
۱,۲ میلیون - ۱,۸	۳۳	۳,۴
۳,۵ - ۱,۸ میلیون	۳۰	۳,۱
بیش از ۳,۵ میلیون	۱۲	۱,۲
بی پاسخ	۳۰۸	۲۷,۴
جمع	۹۷۱	۱۰۰



نمودار ۴۴. درآمد پاسخگویان



پژوهشگاه فرهنگ، هنر و ارتباطات
مركز فرهنگ و ارثاء و اساطير

تهران، خیابان ولی عصر (ع)، خیابان دمشق، شماره ۹، پژوهشگاه فرهنگ، هنر و ارتباطات
صندوق پستی: ۶۲۷۲-۱۴۱۵۵ تلفن: ۸۸۹۰۲۲۱۳-۴
www.ricac.ac.ir